



જીલ્લા કૃષિ હવામાન એકમ (DAMU)

ગ્રામીણ કૃષિ મૌસમ સેવા (GKMS)
કૃષિ વિજ્ઞાન કેન્દ્ર, જૂનાગઢ કૃષિ યુનીવર્સિટી
અમરેલી-૩૬૫૬૦૧
ફોન નં. ૦૨૭૯૨ ૨૨૭૧૨૨



(જૂનાગઢ કૃષિ યુનીવર્સિટી અને ભારત મૌસમ વિભાગ દ્વારા સંપન્ન)

આઝાદી
કા
અમૃત મહોત્સવ

#AmritMahotsav



અહી ક્લિક કરી કૃષિ હવામાન બુલેટીન અંગે આપના પ્રતિભાવ અવશ્ય જણાવો



અમરેલી જીલ્લાના તાલુકાઓ મુજબની હવામાન આધારિત કૃષિ સલાહ માટે ટેલીગ્રામ અથવા

વોટ્સએપ ગ્રુપમાં જોડાવા અંતિમ પેજની મુલાકાત લો



અમરેલી કૃષિ હવામાન બુલેટીન ક. ૦૬૬/૨૦૨૩

તા. ૨૨-૦૮-૨૦૨૩

પાછલા અઠવાડિયાનું અમરેલીનું હવામાન

	હવામાન પરિબલો	16-08-23	17-08-23	18-08-23	19-08-23	20-08-23	21-08-23	22-08-23
૧	વરસાદ (મી.મી.)	0	1.5	0	0	0	0	0
૨	મહત્તમ તાપમાન (°સે.)	31.2	32	32.9	33.5	31.2	30.2	31.2
૩	લઘુત્તમ તાપમાન (°સે.)	25	25.4	25.8	25.9	25.1	25.4	25.4
૪	મહત્તમ ભેજ સવાર (%)	100	100	100	100	100	100	93
૫	લઘુત્તમ ભેજ બપોર (%)	66	63	57	53	64	77	71
૬	પવનની ગતિ (કિ.મી./કલાક)	12.6	12.8	13.2	14.4	14.7	12.3	14.6
૭	વાદળની સ્થિતિ (ઓકટા) ૮ માંથી	7	5	4	6	5	4	6

અમરેલી જીલ્લાની તા. 23/08/2023 થી 27/08/2023 ની હવામાન આગાહી:

#	હવામાન પરિબલો	23/08/2023	24/08/2023	25/08/2023	26/08/2023	27/08/2023
૧	વરસાદ (મી.મી.)	2	2	2	3	3
૨	મહત્તમ તાપમાન (°સે.)	31	32	32	32	33
૩	લઘુત્તમ તાપમાન (°સે.)	25	25	25	25	25
૪	મહત્તમ ભેજ સવાર (%)	81	80	82	82	83
૫	લઘુત્તમ ભેજ બપોર (%)	60	56	60	59	58
૬	પવનની ગતિ (કિ.મી./કલાક)	22	26	28	27	25
૭	પવનની દિશા (ડિગ્રી)	248	248	248	248	248
		પશ્ચિમ નૈરુત્ય	પશ્ચિમ નૈરુત્ય	પશ્ચિમ નૈરુત્ય	પશ્ચિમ નૈરુત્ય	પશ્ચિમ નૈરુત્ય
૮	વાદળની સ્થિતિ (ઓકટા) ૮ માંથી	8	7	8	6	4

નોંધ: આ આગાહી સમગ્ર જીલ્લાની સરેરાશ હોય છે એટલે તેને કોઈ પણ એક જગ્યા માટે લાગુ કરવી નહિ.

હવામાન સારાંશ

અમરેલી જીલ્લામાં આગામી ૫ દિવસ દરમિયાન હવામાન ભેજવાળું અને મોટાભાગે વાદળછાયું રહેવાની શક્યતા છે. મહત્તમ ૩૧-૩૩ °સે અને લઘુત્તમ તાપમાન ૨૫-૨૬ °સે જેટલું રહેવાની શક્યતા છે.

તા. ૨૩ થી ૨૭ ઓગસ્ટ સુધી છુટા છવાયા વિસ્તારોમાં હળવા વરસાદની શક્યતા છે, આ દરમિયાન મોટા ભાગના વિસ્તારોમાં વરાપની શક્યતા છે.

મહત્તમ પવનની ગતિ સામાન્ય કરતા વધુ, અંદાજિત ૨૨-૨૮ કિમી/કલાક સુધી ની રહેવાની શક્યતા છે. પવનની દિશા પશ્ચિમ-નૈરુત્ય થી પશ્ચિમ રહેવાની શક્યતા છે.

સામાન્ય કૃષિ સલાહ

- જમીનજન્ય રોગ, મગફળીમાં સફેદકૂગનો સુકારો, કપાસનો સુકારો, મૂળખાઈ રોગના નિયંત્રણ માટે ટ્રાઈકોડર્મા કૂગનો પાઉડર હેક્ટરે ૨.૫ કીલો વાપરવો.
- જમીનમાં ભેજ જાળવણી માટે ખેતીના વિવિધ કચરા અથવા પ્લાસ્ટીકનું આચ્છાદન/આવરણ/મલ્ચીંગ કરવું, મલ્ચીંગ કરવાથી જમીનમાં ભેજ સંરક્ષણ ઉપરાંત નિંદણ નિયંત્રણ પણ કરી શકાય છે.





- રોગનો ઉપદ્રવ વધારે હોય તો કાબેન્ડાઝીમ ૦.૦૫ % ૧૦ ગ્રામ પ્રતિ ૧૦ લિટર પાણી મિશ્રણ કરી મૂળ વિસ્તારમાં રેડવું (ડ્રિન્ચિંગ કરવું).
- કપાસમાં ગુલાબી ઈયળની મોજણી માટે પ્રતિ એકરે બે ફેરોમેન ટ્રેપ (લ્યુર સાથે) લગાડવા, રોજ ફૂદાની સંખ્યા તપાસવી અને સતત ૩ દિવસ સુધી સરેરાશ ૮ નર ફૂદા પકડાય તો લીંબોળીના મીંજ ૫% અથવા લીંબોળીનું તેલ ૫૦ મિલી પ્રતિ ૧૦ લીટર છંટકાવ કરવો.
- વાદળછાયાં વાતાવરણને લીધે ચુસીયા જીવાતોના નિયંત્રણ માટે લીમડાની લીંબોળીની મીંજનો ભૂકો ૭૫૦ ગ્રામ (૫ ટકા અર્ક) અથવા લીંબોળીનું તેલ ૪૫ મિ.લિ. અથવા લીમડા આધારિત તૈયાર કીટનાશક ૩૦ મિ.લિ. (૧ ઇસી) થી ૬૦ મિ.લિ. (૦.૧૫ ઇસી) પ્રતિ પંપ પાણીમાં ભેળવી છંટકાવ કરવો.

SMS

- ચુસીયા જીવાતોના નિયંત્રણ માટે લીંબોળીના મીંજનો ભૂકો ૭૫૦ ગ્રામ (૫ ટકા અર્ક) અથવા લીંબોળીનું તેલ ૪૫ મિ.લિ. પ્રતિ પંપ પાણીમાં ભેળવી છંટકાવ કરવો.

પાક મુજબ કૃષિ સલાહ

પાક	પાક અવસ્થા	કામગીરી / જાત / રોગ/ જીવાત	કૃષિ સલાહ
એરંડા	પૂર્વ તૈયારી તેમજ વાવણી થી અંકુરણ	વાવેતર	<ul style="list-style-type: none"> જુલાઈથી ઓગષ્ટના મધ્ય ભાગ સુધીમાં વાવણી કરવી. ઓગષ્ટ માસમાં વાવણી કરવાથી પાકને ઘોડીયા ઈયળ તથા ડોડવા કોરી ખાનાર ઈયળોના ઉપદ્રવથી થોડા ઘણા અંશે બચાવી શકાય છે.
		વાવણીનું અંતર અને બીજ દર	<ul style="list-style-type: none"> ૯૦ ૧૨૦ થી ૬૦ ૭૫ વાવણી બાદ ૨૦ દિવસમાં ગામા પૂરી દેવા, એક ખામણે ૧ જ છોડ રાખવો બીજનો દર: ૪ થી ૫ કિગ્રા/હે.
	આંતરપાક	<ul style="list-style-type: none"> ઉભડી મગફળી અને એરંડા અથવા તુવેરને ૩ ૧ ના પ્રમાણમાં આંતર પાક તરીકે લેવાથી એકલા: મગફળીના પાક કરતા વધુ વળતર મળે છે. 	
	ઘોડીયા ઈયળ	  <ul style="list-style-type: none"> ઘોડીયા ઈયળોના નિયંત્રણ માટે ક્વીનાલફોસ (૦.૦૫%) ૨૦ મી.લી. ૧૦ લીટર પાણીમાં ઓગાળી ૧૫ દિવસના અંતરે બે છંટકાવ કરવા. 	

ચુસીયા પ્રકારની જીવતો



- તડતડીયા, ગ્રીપ્સ અને સફેદ માખીના નિયંત્રણ માટે ઉપદ્રવની શરૂઆતમાં લીંબોળીની મીંજ ૫૦૦ ગ્રામ (૫% અર્ક) અથવા લીંબોળીનું તેલ ૫૦ મિ.લી. અથવા લીમડા આધારિત તૈયાર કીટનાશકનો ૧૦ મિ.લી. (૫ ઇસી) થી ૫૦ મ.લી. (૦.૦૩ ઇસી) ૧૦ લિટર પાણીમાં ભેળવી છંટકાવ કરવો.
- વધુ ઉપદ્રવ હોય તો ફ્લોનીકામાઈડ ૫૦ ડબલ્યૂજી ૩ ગ્રામ, થાયાક્લોપ્રિડ ૪૮ એસસી ૫ મિ.લી અથવા ડાયફેન્થ્યુરોન ૫૦ ડબલ્યૂપી ૧૦ ગ્રામ અથવા ડીનોટેફ્થ્યૂરાન ૨૦ એસજી ૩ ગ્રામ અથવા ક્લોથીઆનિડીન ૫૦ ડબલ્યૂડીજી ૪ ગ્રામ અથવા ફીપ્રોનીલ ૫ એસસી ૨૦ મિ.લી અથવા એસીફેટ ૫૦%+ ઇમિડાક્લોપ્રીડ ૧.૮% એસપી ૧૦ મિ.લી પ્રતિ ૧૦ લીટર પાણીમાં મિશ્ર કરી છંટકાવ કરવો.

પાનકોરીયું

- પાનકોરીયાના નિયંત્રણ માટે સ્પીનોસાડ ૪૫ એસસી ૩ મીલિ અથવા સાયાન્ડ્રાનિલીપ્રોલ ૧૦ ઓડી ૨૦ મીલિ ૧૦ લિટર પાણીમાં ભેળવી છંટકાવ કરવો.



કપાસ

વાનસ્પતિક વૃદ્ધિ થી ચાબખા અવસ્થા

આંતર પાક

- આંતર પાક તરીકે મઠ અથવા અડદ નું વાવેતર કરવાથી મુળખાઈ રોગ નું પ્રમાણ ઘટાડી શકાય છે.
- મુળખાઈ રોગ: છોડ એકાએક ચીમળાઈ જાય છે. ખેતરમાં ગોળાકાર સ્વરૂપે છોડ સુકાય જાય છે. છોડ સહેલાઈથી ખેંચી શકાય છે.



ખાતર

- કપાસમાં પાળા ચડાવતી વખતે ૫૫ કિ.ગ્રા. **DAP** અને ૧૨૫ કિ.ગ્રા. મ્યુરેટ ઓફ પોટાસ પ્રતિ હેક્ટર આપવું
- એમોનિયમ સલ્ફેટ ૩૪૪ કિ.ગ્રા. પ્રતિ હેક્ટર વાવેતર બાદ ના ત્રીજા અઠવાડિયે આપવું.

વૃદ્ધિ વર્ધક

- કપાસનો પાક ૫૦ થી ૭૦ દિવસનો થાય ત્યારે નેપ્થેલીક એસીટીક એસીડ (૩ ગ્રામ/૧૦ લિટર) છંટકાવ કરવાથી ક્લોરોફીલ, પાનની જાડાઈ, ચાબખાની સંખ્યા અને સીમ્પોડીયાની લંબાઈ માં વધારો થવાને લીધે ઉત્પાદન વધારી શકાય છે.
- બી.ટી. કપાસનું વાવેતર કરતા ખેડૂતોને વધારે ઉત્પાદન, અને કપાસની સારી વૃદ્ધિ કરવા ૫૦ દિવસે અને ૭૦ દિવસે ૩૦ પીપીએમ (૦.૩ ગ્રામ/૧૦ લી. પાણીમાં) વૃદ્ધિ વર્ધક નેપ્થેલીન એસીટીક એસીડનો છંટકાવ કરવાથી પાનનાં હરિતદ્રવ્યમાં, પાનની જાડાઈમાં, ચાંપવામાં, સિમ્પોડીયાની લંબાઈ તેમજ જીંડવાની સંખ્યામાં વધારાના કારણે ઉત્પાદનમાં વધારો થાય છે.

ચુસીયા પ્રકારની જીવતો



- તડતડીયા, ગ્રીપ્સ અને સફેદ માખીના નિયંત્રણ માટે ઉપદ્રવની શરૂઆતમાં લીંબોળીની મીંજ ૫૦૦ ગ્રામ (૫% અર્ક) અથવા લીંબોળીનું તેલ ૫૦ મિ.લી. અથવા લીમડા આધારિત તૈયાર કીટનાશકનો ૧૦ મિ.લી. (૫ ઇસી) થી ૫૦ મ.લી. (૦.૦૩ ઇસી) ૧૦ લિટર પાણીમાં ભેળવી છંટકાવ કરવો.
- વધુ ઉપદ્રવ હોય તો ફ્લોનીકામાઈડ ૫૦ ડબલ્યૂજી ૩ ગ્રામ અથવા ડાયફેન્થ્યુરોન ૫૦ ડબલ્યૂપી ૧૦ ગ્રામ અથવા ડીનોટેફ્થ્યૂરાન ૨૦ એસજી ૩ ગ્રામ અથવા ક્લોથીઆનિડીન ૫૦ ડબલ્યૂડીજી ૪ ગ્રામ અથવા ફીપ્રોનીલ ૫ એસસી ૨૦ મિ.લી અથવા એસીફેટ ૫૦%+ ઇમિડાક્લોપ્રીડ ૧.૮% એસપી ૧૦ મિ.લી પ્રતિ ૧૦ લીટર પાણીમાં મિશ્ર કરી છંટકાવ કરવો.

ગુલાબી ઈયળ



ઈંડા



ઈયળ



બોશેલો



પુંખત

- કપાસમાં ગુલાબી ઈયળની મોજણી માટે પ્રતિ એકરે બે ફેરોમેન ટ્રેપ (લ્યુર સાથે) લગાડવા, રોજ ફૂદાની સંખ્યા તપાસવી અને સતત ૩ દિવસ સુધી સરેરાશ ૮ નર ફૂદા પકડાય તો લીંબોળીના મીંજ ૫% અથવા લીંબોળીનું તેલ ૫૦ મિલી પ્રતિ ૧૦ લીટર છંટકાવ કરવો.

- ગુલાબી ઈયળના સંપૂર્ણ સંકલિત નિયંત્રણની માહિતી માટે અહી ક્લિક કરો**

ખૂણિયા ટપકાં



- ૧ ગ્રામ સ્ટ્રેપ્ટોમાયસીન સલ્ફેટ + ૪૦ ગ્રામ કોપર ઓક્સિકલોરાઇડ ૫૦ વેપા ૧૦ લિટર પાણીમાં મિશ્ર કરી છંટકાવ કરવો.

મૂળખાઇ/ મૂળનો સડો



- કાર્બેન્ડાઝીમ ૧૦ ૫ ગ્રામ અથવા કોપર ઓક્સિકલોરાઇડ ૨૦ ગ્રામ ૧૦ લિટર પાણીમાં ભેળવી સૂકાતા છોડની આજુબાજુ જમીનમાં મૂળ વિસ્તારમાં આપવું.

મોલો-મશી, શ્રીપ્સ, સફેદમાખી, તડતડીયા:

- જુવો, એરંડા/દિવેલા માં ચુસીયા પ્રકારની જીવાતો.

મગફળી (ઓમાસુ)

ફલ થી સુયા અને ડાડવા બંધાવવાની અવસ્થા

પાનના ટપકાનો રોગ

- પાનના ટપકાના રોગના આગોતરા નિયંત્રણ માટે હેક્ઝાકોનાઝોલ અથવા ટેબુકોનાઝોલ દવા ૧૬ મીલી પ્રતિ પંપમાં નાખી વરાપે છંટકાવ કરવો.



પાન પીળા પડી જવા

- મગફળીના પાકમાં, ખેતરમાં પાણી ભરાવાને લીધે લોહ તત્વની ઉણપ સર્જાય છે, જેને કારણે પાન પીળા દેખાય તો ૧૦૦ ગ્રામ હીરાકશી તથા ૧૦ ગ્રામ લીંબુના ફૂલને ૧૦ લીટર પાણીમાં ઓગાળીને છાંટકાવ કરવો.
- હીરાકશી= ફેરસ સલ્ફેટ
- જરૂર જણાય તો બીજો છંટકાવ ૮ થી ૧૦ દિવસના અંતરે કરવો.
- જો રેથક પ્રકાર ની જમીન હોય તો પાણીના નિકાલ ની વ્યવસ્થા કરી. વરાપ થયે આંતરખેડ કરવી તેમજ જમીનમાં એમોનિયમ સલ્ફેટ ખાતર આપો.







ઉગસુક/ કોલાર રોટ

- છોડનું જમીનમાંથી સ્ફૂરણ થઈ ગયા બાદ લગભગ દોઢ માસ સુધી આ ફૂગના કારણે જમીનની સપાટીએથી છોડ તૂટી જાય છે.
- ટ્રાયકોડરમાં પાવડર ૨.૫ કી.ગ્રા પ્રતિ હેક્ટરે ૫૦૦ કિલોગ્રામ દીવેલીને ખોળ સાથે આપવું.

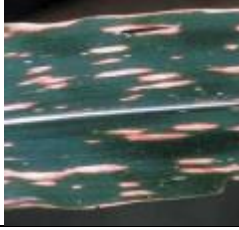


			<ul style="list-style-type: none"> ઉપદ્રવ વધારે જણાય તો, કાર્બેન્ડાઝીમ ૦.૦૫ % ૧૦ ગ્રામ પ્રતિ ૧૦ લિટર પાણી મિશ્રણ કરી મૂળ વિસ્તારમાં રેડવું (ડ્રિન્કિંગ કરવું).
		સફેદ ઘૈણ/ મુંડા	<ul style="list-style-type: none"> ઉપદ્રવિત વિસ્તારમાં પ્રકાશ પિંજર પ્રતિ હેક્ટરે એકની સંખ્યામાં ગોઠવી તેમાં આકર્ષક ઢાલિયા તેમજ પાન ખાનાર ઇયળના ફૂંદાનો નાશ કરવો. ઊભા પાકમાં ઉપદ્રવ જણાય તો ક્વિનાલફોસ ૨૫ ઇસી અથવા કલોરપાયરીફોસ ૨૦ ઇસી હેક્ટરે ૪ લિટર પ્રમાણે પિયતના પાણી સાથે ટીપે ટીપે આપી શકાય. જો પિયત આપવાનું થતું ન હોય અને સમાયાંતરે વરસાદ પડતો હોય તો કીટનાશક છાંટવાના પંપમાં દ્રાવણ ભરી તેની નોઝલ કાઢી લઈ ચાસમાં પુરતા પ્રમાણમાં આપવી
બાજરો (ચોમાસુ)	વાવેતર થી બીજાકુરણ	નિંદામણ	<ul style="list-style-type: none"> બાજરીના પાકને ૪૫ દિવસ સુધી નીંદણમુક્ત રાખવો. બાજરીના પાકને નીંદણમુક્ત રાખવા તથા જમીનમાં ભેજ જાળવી રાખવા માટે બે થી ત્રણ વખત આંતરખેડ કરવી જાઈએ.
		ખાતર	<ul style="list-style-type: none"> ચોમાસું બાજરી ઉગાડતા ખેડૂતોને સારી વાનસ્પતિક વૃદ્ધિ, વધુ ઉત્પાદન અને ચોખી આવક મેળવવા માટે વાવણી બાદ ૩૦-૩૫ અને ૫૦-૫૫ દિવસે પોટેશિયમ ક્લોરાઇડ ૧.૫ ટકા નાં દરે (૭.૫ કી.ગ્રા./હે. ૫૦૦ લીટર પાણીમાં ઓગાળી ને) છંટકાવ કરવો.
		વૃદ્ધિ	<ul style="list-style-type: none"> ચોમાસું બાજરી ઉગાડતા ખેડૂતોને સારી વાનસ્પતિક વૃદ્ધિ, વધુ ઉત્પાદન અને ચોખી આવક મેળવવા માટે વાવણી બાદ ૩૦-૩૫ અને ૫૦-૫૫ દિવસે પોટેશિયમ ક્લોરાઇડ ૧.૫ ટકા નાં દરે (૭.૫ કી.ગ્રા./હે. ૫૦૦ લીટર પાણીમાં ઓગાળી ને) છંટકાવ કરવો.
		પાનનાં ટપકા/બ્લાસ્ટ	<ul style="list-style-type: none"> રોગની શરૂઆત થાવ ત્યારે, કાર્બેન્ડાઝીમ ૫૦ વેપા ૧૦ ગ્રામ ૧૦ લિટર પાણીમાં ઉમેરી, બે છંટકાવ ૧૫-૨૦ દિવસના ગાળે કરવા
તલ (ચોમાસુ)	વાનસ્પતિક વૃદ્ધિ	કોકડવા	<ul style="list-style-type: none"> તલમાં કોકડવા મોટેભાગે કથીરી અથવા પાન વાળનાર ઇયળને લીધે થાય છે, કથીરીના નિયંત્રણ માટે ફેનપાયરોક્ષીમેટ ૫% ઇસી ૧૫ મિલી, અને કથીરી તેમજ પાનવાળનાર ઇયળ બંનેનો પ્રશ્ન હોય તો થાયોડીકાર્બ ૭૫% વેપા ૧૫ ગ્રામ પ્રતિ પંપ છંટકાવ કરવો.
		થડ અને મૂળનો સુકારો	<ul style="list-style-type: none"> કાર્બેન્ડાઝીમ ૦.૦૫ % ૧૦ ગ્રામ પ્રતિ ૧૦ લિટર પાણી મિશ્રણ કરી મૂળ વિસ્તારમાં રેડવું (ડ્રિન્કિંગ કરવું).
		પર્ણગુચ્છ/ ફાયલોડી	<ul style="list-style-type: none"> આ રોગ લીલાં તડતડીયાંથી ફેલાતો હોઈ, સૌપ્રથમ તો રોગીષ્ટ છોડને ખેંચી ને તેનો નાશ કરવો અને ત્યારબાદ લીલાં તડતડીયાંના નિયંત્રણ માટે ડાયમીથોએટ ૩૦ ઇસી ૧૦ મિ.લિ ૧૦ લિટરમાં ભેળવી ૧૦ દિવસના અંતરે બે થી ત્રણ છંટકાવ કરવા.

	માથા બાંધનારી ઇચળ		<ul style="list-style-type: none"> પ્રકાશ પિંજર ગોઠવવાથી પાન વાળનાર ઇચળના ફૂદાંનીવસ્તી કાબૂમાં રહે છે. બીવેરીયા બેસીયાના નામની ફૂગનો પાઉડર ૪૦ ગ્રામ અથવા લીંબોળીની મીજનો ભૂકો ૫૦૦ ગ્રામ (૫% અર્ક) ૧૦ લિટર પાણીમાં ભેળવી જીવાતના ઉપદ્રવની શરૂઆતમાં છંટકાવ કરવો. કિવનાલફોસ ૨૫ ઇસી ૨૦ મિ.લિ. અથવા ક્લોરપાયરીફોસ ૨૦ ઇસી ૨૦ મિ.લિ. અથવા એસીફેટ ૭૫ એસપી ૧૦ ગ્રામ ૧૦ લીટર પાણીમાં ભેળવી છંટકાવ કરવો. 	
તુવેર	વાવેતર થી બીજાંકુરણ	નિંદામણ	<ul style="list-style-type: none"> જરૂર મુજબ આંતરખેડ અને નિંદામણથી ખેતર ચોખ્ખુ રાખવું. જો ખેતમજુરોની અછત હોય તો રાસાયણિક નિયંત્રણ માટે પેન્ડીમીથીલીન (સ્ટોમ્પ) હેક્ટરે ૧ કિ.ગ્રા. સક્રિય તત્વ ૬૦૦ લીટર પાણીમાં ઓગાળીને છાટવાથી નિંદામણ નિયંત્રણ થાય છે. આ દવા વાવેતર બાદ તુરતજ ઉગાવો થાય તે પહેલા છાંટવી. 	
મગ/અડદ	વાવેતર થી બીજાંકુરણ	નીંદણ નિયંત્રણ	<ul style="list-style-type: none"> એક માસ સુધી નિંદામણ મુક્ત રાખવો. ખેતમજુરોની અછત હોય તો પેન્ડીમીથીલીન નિંદામણ નાશક દવા ૧.૦ કિ.ગ્રા. સક્રિય તત્વ (૩.૩ લીટર / ૫૦૦ થી ૬૦૦ લીટર પાણીમાં ભેળવીને) પ્રતિ હેક્ટરે છાંટવી. આ દવા વાવેતર બાદ તુરતજ પરતું બીજ ઉગાવા પહેલાં જમીનમાં ભેજ હોય ત્યારે અસરકારક થાય છે. 	
		પીળો પચરંગીયો	<ul style="list-style-type: none"> આ રોગનું વહન સફેદમાખી દ્વારા થાય છે, જેના નિયંત્રણ માટે શોષકપ્રકારની કીટનાશકો જેવી કે ડાયમિથોએટ ૩૦ ઇસી ૧૦ મિ.લિ. અથવા ઇમિડાક્લોપ્રીડ ૧૭.૮ એસએલ ૩ મિ.લિ. અથવા એસીટામિપ્રિડ ૨૦ એસપી ૨ ગ્રામ અથવા એઝાડીરેક્ટીન ૪૦ મિ.લિ. ૧૦ લિટર પાણીમાં ઓગાળી જરૂરીયાત મુજબ છંટકાવ કરવો. 	
		કાલગ્રણ	<ul style="list-style-type: none"> ઊભા પાકમાં રોગની શરૂઆત થાય ત્યારે કાર્બેન્ડાઝીમ ૫૦ વેપા ૧૦ ગ્રામ ૧૦ લિટર પાણીમાં ભેળવી છંટકાવ કરવો 	
મકાઈ	વાવેતર થી બીજાંકુરણ	પારવાણી	<ul style="list-style-type: none"> પાક ૧૫ થી ૨૦ દિવસનો થાય ત્યારે રોગ જીવાત મુક્ત તંદુરસ્ત છોડ ૨૦ સે.મી.ના અંતરે રહે તેમ પારવાણી કરવી જાઈએ. 	
		નિંદામણ	<ul style="list-style-type: none"> બીજને વાવતાં પહેલા એક કિલો બીજ દીઠ ૨ થી ૩ ગ્રામ કેપ્ટાન અથવા થાયરમનો ૫૮ આપવો. એટ્રાઝિન ૨ કિલો/ હે. ૫૦૦ લિટર પાણીમાં ઓગાળી વાવણી પછી તરત જ પરંતુ મકાઈના બીજ ઉગતા પહેલાં છંટકાવ કરવો જાઈએ. કઠોળપાકનો આંતરપાક લીધો હોય તો પેન્ડીમીથીલીન નીંદામણનાશક દવાનો ઉપયોગ કરવો. 	
	પૂછડે ચાર ટપકા વાળી ઇચળ			
		નુકશાનનો પ્રકાર	<ul style="list-style-type: none"> ઈંડાના સમુદમાંથી નીકળેલી નાની ઇચળો કુમળા પાન પર રહી હરિત દ્રવ્યોનો ભાગ ખાતી હોવાથી ઉપદ્રવીત પાન પર સફેદ રંગના ધાબાં જોવા મળે છે. ઇચળની હગાર નાના નાના જથ્થામાં લાકડાના વહેર જેવી જોવા મળે છે. છોડની ભુંગળીમાં સામાન્ય રીતે એકથી બે ઇચળો જોવા મળે છે. 	
		નિયંત્રણ:	<ul style="list-style-type: none"> પ્રતિ હેક્ટરે એક પ્રમાણે પ્રકાશ પિંજર ગોઠવવા. 	

- જૈવિક નિયંત્રણ માટે બ્યુવેરીયા બાસીયાના અથવા મેટારાઈઝીમ એનીસોપ્લી નામની કુગનો ૪૦ ગ્રામ પાવડર ૧૦ લીટર પાણીમાં ભેળવીને છંટકાવ કરવો.
- લીમડા આધારિત જંતુનાશક દવાઓનો છંટકાવ કરવાથી ઇયળો ખાવાનું બંધ કરી દેતી હોવાથી લીંબોળીના મીંજનો ભૂકો ૫૦૦ ગ્રામ (૫ ટકા અર્ક) અથવા લીંબડાનું તેલ ૩૦ થી ૪૦ મીલી કપડા ધોવાના સાબુનો પાવડર ૧૦ ગ્રામ અથવા લીમડા આધારિત બજારમાં મળતી દવા ૪૦ મીલી (૧૫૦૦ પીપીએમ) પૈકી કોઈપણ એક દવા ૧૦ લીટર પાણીમાં ભેળવી છંટકાવ કરવો.
- ઉપરોક્ત ઉપાયો હાથ ધરવા છતાં પણ નિયંત્રણના પરિણામો સંતોષકારક ન મળે તો છેલ્લા ઉપાય તરીકે ક્લોરપાયરીફોસ ૨૦ ઇસી ૨૫ મીલી અથવા સ્પીનોસાડ ૪૫ એસસી ૩ મીલી અથવા એમામેકટીન બેન્ઝોએટ ૫ એસજી ૩ ગ્રામ અથવા ક્લોરાન્ટ્રાનિલીપ્રોલ ૧૮.૫ એસસી ૩ મીલી દવા પૈકી કોઈપણ એક દવા ૧૦ લીટર પાણીમાં ભેળવીને સાંજના સમયે છંટકાવ કરવો.
- આ જીવાતની સંપૂર્ણ માહિતી અને સંકલિત વ્યવસ્થાપન માટે અહી ક્લિક કરવું**

પાનનો સૂકારો/
મેઇડીસ લીફ
બ્લાઇટ



- ટેબૂકોનાઝોલ ૨૫ ઇસી ૧૦ મિ.લિ. અથવા પ્રોપીકોનાઝોલ ૨૫ ઇસી ૧૦ મિ.લિ. અથવા મેન્ડોઝેબ ૭૫ વેપા ૨૭ ગ્રામ ૧૦ લિટર પાણીમાં ભેળવી છંટકાવ કરવો અથવા ૧૦ % ગૌમૂત્ર (૧ લીટર પ્રતિ ૧૦ લીટર પાણી) અથવા લીમડાના પાનનો ૧૦ % અર્કનો જરૂરિયાત મુજબ છંટકાવ કરવો.

જુવાર

વાવેતર થી
બીજાકુરણ

ખાતર

- હેક્ટર દીઠ ૨૦ કિ.ગ્રા. નાઈટ્રોજન વાવણી વખતે તેમજ ૨૦ કિ.ગ્રા. નાઈટ્રોજન વાવણી બાદ ૩૦-૪૦ દિવસે આપવું.
- સંકર જાતો માટે હેક્ટર દીઠ ૪૦ કિ.ગ્રા. નાઈટ્રોજન અને ૪૦ કિ.ગ્રા. ફોસ્ફરસ વાવણી વખતે તેમજ ૪૦ કિ.ગ્રા. નાઈટ્રોજન વાવણી બાદ ૩૦-૪૦ દિવસે આપવો.
- બહુ કાપણી માટે ૨૫ કિ.ગ્રા. નાઈટ્રોજન અને ૪૦ કિ.ગ્રા. ફોસ્ફરસ વાવણી વખતે તેમજ ૨૫ કિ.ગ્રા. નાઈટ્રોજન વાવણી બાદ ૩૦ દિવસે અને ૨૫ કિ.ગ્રા. નાઈટ્રોજન પ્રથમ કાપણી બાદ આપવો.
- જે જમીનમાં જસતનું પ્રમાણ ઓછું (૦.૫ પીપીએમ કરતાં ઓછું) હોય ત્યાં દર ત્રણ વર્ષે હેક્ટરે ૨૫ કિ.ગ્રા. ઝીંક સલ્ફેટ આપવો.

નીંદણ નિયંત્રણ

- એક આંતરખેડ અને વાવણી બાદ ૩૦-૩૫ દિવસે હાથ નિંદામણ કરવા.
- રાસાયણિક નીંદણ નિયંત્રણ માટે વાવણી બાદ બીજા દિવસે ભેજવાળી જમીનમાં એટ્રાઝીન અથવા પ્રોપેઝીન ૦.૨૫-૦.૫૦ કિ.ગ્રા. સક્રિય તત્વ પ્રતિ હેક્ટર પ્રમાણે ૫૦૦ લીટર પાણીમાં ઓગાળી છંટકાવ કરવો.

કાલગ્રણ/ પાનના
ટપકાં



- કાર્બેન્ડાઝીમ ૫૦ વેપા ૫ ગ્રામ ૧૦ લિટર પાણીમાં ઉમેરી ૧૫ દિવસના અંતરે બે છંટકાવ કરવા.

શેરડી

પાક સંરક્ષણ

- શેરડી નો વધુ ઉતારો લેવા તેમજ ખાંડ ની ટકાવારી લેવા રોપણી બાદ ૬, ૭ અને ૮ મહિને એમ ત્રણ વખત ૨૫% પર્ણો (શેરડીના સાંઠા ઉપરના કુલ પર્ણો ના નોચે થી ચોથા ભાગના સુકાયેલા પર્ણો) કાઢી ખેતરમાં જ આવરણ તરીકે ઉપયોગ કરવો.
- શેરડીના પાન કાઢી નાખવાથી ભીંગડાવાળી જીવાત, ચીકટો વગેરે જીવાતોનું તેના કુદરતી દુશ્મનો દ્વારા અસરકારક નિયંત્રણ થઈ શકે છે.

ટમેટા

- પાનકોરીયાના નિયંત્રણ માટે સ્પીનોસાડ ૪૫ એસસી ૩ મીલિ અથવા સાયાન્ટ્રાનિલીપ્રોલ ૧૦ ઓડી ૨૦ મીલિ ૧૦ લિટર પાણીમાં ભેળવી છંટકાવ કરવો.



શીંગણ

- પાનકોરીયાના નિયંત્રણ માટે સ્પીનોસાડ ૪૫ એસસી ૩ મીલિ અથવા સાયાન્ટ્રાનિલીપ્રોલ ૧૦ ઓડી ૨૦ મીલિ ૧૦ લિટર પાણીમાં ભેળવી છંટકાવ કરવો.



દુધી

શાકભાજી

ધરુ ઉછેર/રોપણી વાવેતર

- પાનકોરીયાના નિયંત્રણ માટે સ્પીનોસાડ ૪૫ એસસી ૩ મીલિ અથવા સાયાન્ડ્રાનિલીપ્રોલ ૧૦ ઓડી ૨૦ મીલિ ૧૦ લિટર પાણીમાં ભેળવી છંટકાવ કરવો.
- મરચી, ટમેટી, રીંગણ, અને કોબીઝના ધરુ તૈયાર કરવા (ગ્રીન શેડ નેટમાં અને નેટની ઊંચાઈ ૬.૫ ફૂટ રાખવી) ગાદી ક્યારા બનાવી તેમાં બીજનું વાવેતર કરવું. ધરુ તૈયાર હોય તો ફેર રોપણી કરવી.
- જમીન જન્ય ફૂગનો ઉપદ્રવ ના થાય તે માટે બીજને મેન્કોઝેબ અથવા થાયરમ અથવા વીટાવેક્ષ પૈકી કોઈ એક દવાનો ૨-૨.૫ ગ્રામ પ્રતિ કિલ્લો બીજ મુજબ પટ આપવો. તેમજ વાવેતર બાદ ૧૦-૧૫ દિવસે મેન્કોઝેબ ૭૫ % વે.પા.નું ૨.૫ ગ્રામ પ્રતિ લીટર પાણીમાં મિશ્ર કરી ધરુના ક્યારામાં ડ્રેનિંગ કરવું જેથી સુકારો ના આવે.

ધરુ મૃત્યુ/ ધરુનો કોહવારો



- રોગ દેખાય ત્યારે એઝોક્સિસ્ટ્રોબીન ૨૩ એસસી ૧૦ મિ.લિ. ૧૦ લિટર પાણી અથવા ફેનામીડોન ૧૦% + મેન્કોઝેબ ૫૦% વેપા ૩૦ ગ્રામ ૧૦ લિટર પાણીનો છંટકાવ કરવો અથવા મેટાલેક્સીલ એમઝેડ ૬૮ વેપા ૨૦૦ લિટર પાણીમાં ૩૨ ગ્રામ મુજબ ઓગાળી એક ગુંઠા વિસ્તારમાં ઝારાથી રેડવું અથવા બોર્ડો મિશ્રણનું દ્રાવણ ઝારાની મદદથી પ્રતિ ચોરસ મીટરે ૨ લીટર મુજબ આપવું.

કોહડવા



- રોગનો ફેલાવો સફેદમાખીથી થતો હોઈ તેના નિયંત્રણ માટે મરચીના પાકમાં પાયરીપ્રોક્ષીફેન ૧૦ ઇસી ૧૬.૬૭ મિ.લિ. પ્રતિ ૧૦ લિટર પાણી તેમજ ટામેટીના પાકમાં સાયાન્ડ્રાનિલીપ્રોલ ૧૦.૨૬ ઓડી ૧૮ મિ.લિ. અથવા ડાયમિથોએટ ૩૦ ઇસી ૧૦ મિ.લિ. અથવા સ્પાયરોમેસીફેન ૨૨.૯ એસસી ૧૨.૫ મિ.લિ. અથવા થાયમેથોફુઝામ ૨૫ ડબલ્યુજી ૪ ગ્રામ અથવા ઇમીડાક્લોપ્રીડ ૧૭.૮ એસએલ ૩ મિ.લિ. પ્રતિ ૧૦ લિટર પાણીમાં ભેળવી છંટકાવ કરવો.

લીંબુ



ફળ અવસ્થા/ ફૂલ અવસ્થા

બળિયા ટપકા



- બળિયા ટપકા ના નિયંત્રણ માટે નવેમ્બર-ડિસેમ્બર, ફેબ્રુઆરી-માર્ચ, જુન અને જુલાઈ-ઓગસ્ટ માં એમ ફુલ ચાર વખત ૧૦:૦૫:૧૦૦ ના પ્રમાણ વાળું બોર્ડો મિશ્રણ અથવા તાંબા યુક્ત દવાનો છંટકાવ કરવો.

ફળ ખરી જવા

- લીંબુ ના ફળો બેસી ગયા બાદ ૨% યુરિયા સાથે ૨૦ ppm NAA ના ૧-૨ છંટકાવ કરવાથી ફળ નું ખરણ ઘટે છે અને ફળ ના કાળ અને વજન માં વધારો થાય છે.

ગુંદરિયો

- જમીનને અડકતી ડાળીઓની છટણી કરી બાળી નાખવી.
- થડને પાણીનો સીધો સંપર્ક ન થાય તે માટે થડ પર બોર્ડો પેસ્ટ (મોરથુથુ ૧ કિ.ગ્રા., કળીચૂનો ૧ કિ.ગ્રા. ૧૦ લિટર પાણીમાં) લગાવી થડની ફરતે માટી ચડાવવી.
- અસરગ્રસ્ત ઝાડના થડ ફરતે મેટાલેક્સિલ એમઝેડ ૭૨ વેપા (૨૫ ગ્રામ/૧૦ લિટર) નુ ડ્રેનિંગ કરવું.

સાયલા



અને શ્રીપ્સ

- ઉપદ્રવિત અને સુકી ડાળીઓ કાપતા રેહવું.
- ઉપદ્રવની શરૂઆતમાં લીંબોળીના મીંજનો ભૂકો ૫૦૦ ગ્રામ અથવા લીમડા / નફટટીયાના પાન ૧ કિલોગ્રામ અથવા લીમડા આધારિત તૈયાર કરેલ કીટનાશક ૫ ઇસી - ૧૦ મી.લી. પ્રતિ ૧૦ લિટર પાણીમાં ભેળવી છંટકાવ કરવો.

લીંબુનું પતંગિયું

- નર્સરીમાં રોપાઓ ઉપરની તથા જ બગીચામાંથી ઇંચળોનો હાથથી વીણીને નાશ કરવો.
- ઉપદ્રવની શરૂઆતમાં લીમડાની લીંબોળીની મીંજનો ભૂકો ૫૦૦ ગ્રામ (૫ % અર્ક) ૧૦ લિટર પાણીમાં ભેળવીને છંટકાવ કરવો.
- કિવનાલફોસ, ૨૫ ઇસી ૨૦ મિ.લિ. ૧૦ લિટર પાણીમાં મિશ્ર કરી છંટકાવ કરવો.

પાનકોરીયું

- લીંબુમાં નવી ફૂટ નીકળતી હોય ત્યારે છટણી કરવી નહીં.
- વારંવાર નાઈટ્રોજનયુક્ત ખાતરો આપવા નહીં.
- ઉપદ્રવની શરૂઆતમાં લીમડાનું તેલ ૫૦ મિ.લિ. અથવા લીમડા અધારિત તૈયાર કીટનાશક ૨૦ મિ.લિ. (૧ ઇસી) થી ૪૦ મિ.લિ. (૦.૧૫ ઇસી) અથવા લીમડાનો ખોળ ૧ કિ.ગ્રા. ૧૦ લિટર પાણીમાં ભેળવી છંટકાવ કરવો.

પશુપાલન



જીવત નિયંત્રણ

- ડાયમીથોએટ ૩૦ ઈસી ૧૦ મિ.લિ. અથવા એસીફ્ટેટ ૭૫ એસપી ૧૦ ગ્રામ અથવા કિવનાલકોસ ૨૫ ઈસી ૨૦ મિ.લિ. અથવા ફેનવાલરેટ ૨૦ ઈસી ૫ મિ.લિ. અથવા સાયપરમેથ્રિન ૨૫ ઈસી ૪ મિ.લિ. અથવા ડેલ્ટમેથ્રિન ૨.૮ ઈસી ૫ મિ.લિ. ૧૦ લિટર પાણીમાં ભેળવીને છંટકાવ કરવો. જરૂર જણાય તો ૧૫ દિવસ બાદ બીજો છંટકાવ કરવો.

પોષણ

- પશુઓમાં બાહ્ય પરોપજીવીના નિયંત્રણ માટે તેના શરીર પર મેલેથિયોન અથવા સાયપરમેથ્રિન @ ૩ મિ.લી. પ્રતિ લિટર પાણીમાં મિશ્ર કરી છંટકાવ કરવો.
- પશુઓના શેડના ફિનાઈલ ૫.૦ મિલી પ્રતિ લીટર પાણીમાં મિશ્ર કરી છંટકાવ કરવો.
- પશુઓની પૌષ્ટિક આવશ્યકતાને પૂરક બનાવવા માટે 50 ગ્રામ ખનિજ મિશ્રણ પ્રતિદિન અન્ય ખોરાક સાથે મિશ્ર કરી આપવું,

વિષય નિષ્ણાંત
કૃષિ હવામાનશાસ્ત્ર



District Agrometeorological Unit (DAMU)
Gramin Krishi Mausam Seva (GKMS)
Krishi Vigyan Kendra
Junagadh Agricultural University
Amreli-365601
Phone: 02792-227122



Issued jointly by Junagadh Agricultural University and India Meteorological Department

आजादी
का
अमृत महोत्सव
#AmritMahotsav



Join our Telegram channel and block wise WhatsApp groups



Amreli District Agromet Advisory Service bulletin. No. 066(2023)
Date:22-08-2023

Significant weather of past week, Amreli

	Parameter	16-08-23	17-08-2023	18-08-23	19-08-23	20-08-23	21-08-2023	22-08-23
1	Rainfall (mm)	0	1.5	0	0	0	0	0
2	Max.Temp.(°C)	31.2	32	32.9	33.5	31.2	30.2	31.2
3	Min.Temp.(°C)	25	25.4	25.8	25.9	25.1	25.4	25.4
4	RH-I (%)	100	100	100	100	100	100	93
5	RH-II (%)	66	63	57	53	64	77	71
6	Wind Speed (kmph)	12.6	12.8	13.2	14.4	14.7	12.3	14.6
7	Total CC (octa) out of 8	7	5	4	6	5	4	6

Weather Forecast from 23/08/2023 to 27/08/2023

#	Parameter	23/08/2023	24/08/2023	25/08/2023	26/08/2023	27/08/2023
1	Rainfall (mm)	2	2	2	3	3
2	Max.Temp.(°C)	31	32	32	32	33
3	Min.Temp.(°C)	25	25	25	25	25
4	RH-I (%)	81	80	82	82	83
5	RH-II (%)	60	56	60	59	58
6	Wind Speed (kmph)	22	26	28	27	25
7	Wind Direction(deg.)	248	248	248	248	248
		WSW	WSW	WSW	WSW	WSW
8	Total CC (octa) out of 8	8	7	8	6	4

Note: Above forecast is the average situation of whole district

Agro-Advisory

**Weather
Summery**

- The weather in Amreli District is likely to be cool, humid, and mostly cloudy in next 5 days.
- there are chances of light rainfall in isolated places of the district from 23 to 27 August in the district.

- The maximum temperature is likely to be **31-33 °C**. The minimum temperature is likely to be **25-26° C** in next five days.
- Wind direction likely from WSW- W **wind gust speed likely 22 to 28 km/h.**

General Advisory


- Use trichoderma spp. @ 2.5 kg/ha for control of soil borne diseases, Cotton wilt, and stem rot and collar rot in groundnut.
- Keep organic waste or plastic mulch in crop to prevent loss of soil moisture and, weed control.






- If there is more infestation of disease drenching of Carbendazim 0.05% @ 10 g/10 lit. water.
- To survey pink bollworm in cotton, install two pheromone traps (with lure) per acre, check the average 8 male adults per days trapped for 3 consecutive days, then spray neem seed kernel extract 5% or neem oil @ 50 ml per 10 litres of water.
- Apply neem seed kernel extract @ 750 g or Neem oil @ 45 ml in 15 lit of water to control sucking pests due to prevailing cloudy weather.

SMS Advisory:

- Apply neem seed kernel extract @ 750 g or Neem oil @ 45 ml in 15 lit of water to control sucking pests due to prevailing cloudy weather.

Crops	Crop Stage	Practices	Advisory
Castor	Pre-sowing, Sowing and germination	Sowing	<ul style="list-style-type: none"> • Sowing from July to August, to prevent semilooper by sowing in August month.  <ul style="list-style-type: none"> • Castor Semi looper
		Seed rate and spacing	<ul style="list-style-type: none"> • 90 X 120 to 60 X 75 • Fill the gaps at 20 days after sowing. • Seed rate: 4 to 5 kg/ha
		Intercrop	<ul style="list-style-type: none"> • Sowing castor as a intercrop with bunchy variety of groundnut is more benefit than monocropping

		Semilooper		<ul style="list-style-type: none"> • Spray Quinalphos (0.05%) 20 ml in 10 liters of water interval of 15 days for control of Semilooper
		Sucking pests		<ul style="list-style-type: none"> • apply spray of neem seed kernal powder 500 g or neem oil 50 ml in 10 litre of water at the initiation of the infestation. • Apply spray of flonicamid 50 WG @ 30 g or Diafenthiuron 50 WP 10 g or Dinotefuran 20 SG 3 g or Clothianidin 50 WDG 4 g or Fipronil 5 SC 20 ml or Acephate 50%+ Imidacloprid 1.8% SP 10 ml in 10 litre of water.
		Leaf miner	<ul style="list-style-type: none"> • Spray Spinosad 45 SC @ 3 ml or Cyantraniliprole 10 OD @ 20 ml in 10 liters of water for control of leaf miner. 	
Cotton	Vegetative to first square	Intercrop	<ul style="list-style-type: none"> • Sowing of Mothbean or Blackgram as a intercrop to prevent Rhizoctonia disease. 	
		Fertilizer	<ul style="list-style-type: none"> • Apply DAP @ 55 kg and MOP @ 125 kg / ha during ridge making. • Apply Ammonium sulphate 344 kg/ha in the third week after sowing. 	
		Growth enhancer	<ul style="list-style-type: none"> • Apply naphthalene acetic acid 30 ppm (0.3 g/10 lit water) at 50 and 70 days after sowing to increase the yield by an increase in a number of chlorophylls, the thickness of leaves, squares, length of sympodia, and a number of bolls. 	
		Sucking pests	 <ul style="list-style-type: none"> • apply spray of neem seed kernal powder 500 g or neem oil 50 ml in 10 litre of water at the initiation of the infestation. • Apply spray of flonicamid 50 WG @ 30 g or Diafenthiuron 50 WP 10 g or Dinotefuran 20 SG 3 g or Clothianidin 50 WDG 4 g or Fipronil 5 SC 20 ml or 	

Acephate 50%+ Imidacloprid 1.8% SP 10 ml in 10 litre of water.

Pink Bollworm



-
- To survey pink bollworm in cotton, install two pheromone traps (with lure) per acre, check the average 8 male adults per days trapped for 3 consecutive days, then spray neem seed kernel extract 5% or neem oil @ 50 ml per 10 litres of water.

Angular leaf spot



- Spray streptomycin sulphate @ 1 g + copper oxychloride 50 WP @40 g in 10 liters of water.

Root rot



- Mix Carbendazim 50 WP @ 10 gm or Copper Oxychloride 20 gm in 10 liters of water and apply in the root zone around the wilting plants.

Sucking pests

- As per Castor sucking pests

Groundnut

Flowering to Pegging

Tikka Disease/
Early leaf spot



-
- Spray Tebuconazole 10 ml/10 lit of to prevent leaf spot infestation.

Yellowing of leaves



- - Water logging condition causes iron deficiency in groundnut, and leaves turns into pale yellow, for this deficiency, spray ferrous sulphate @ 100 g and citric acid @ 10 g per 10 litre of water
 - If necessary, can 2nd spray @ intervals of 08 to 10 days.
 - Drainage, if there is a reach type soil. Interculturing practices can be made after rainfall break of 5 to 10 days and apply ammonium sulphate fertilizer.
-

Collar rot



- Apply trichoderma spp. @ 2.5 kg with Castor cake @ 500 kg/ha.
- If there is more infestation apply apply carbandazim 0.05% @ 15 g/pump as a drenching.

White grub

- Install light trap on infested area, collect the adults and destroy it.
- Apply spray of quinalphos 25 EC or Chlorpyriphos 20 EC @ 4 litre/ha with irrigation, or drenching in soil.



Pearl Millet

Sowing

weed management

- Keep crop weed free for 45 days after sowing. Interculturing should be done two to three times to keep the crop weed free and maintain soil moisture.

Fertilizer

- Potassium chloride at the rate of 1.5% (7.5 kg/ha dissolved in 500 liters of water) should be applied to monsoon millet farmers at 30-35 and 50-55 days after sowing for better vegetative growth, higher production, and net income.) to sprinkle.

Leaf blast

- At the initiation of disease, apply spray Carbendazim 50 WP 10 g/10 liters of water, apply two sprays at 15-20 days of interval.

Sesame

Flowering and capsule formation

Curling of leaves

- Curling of leaves is caused by mite of leaf Webber, for control of mite spray Fenpyroximate 5EC @ 15 ml. Or control of leaf Webber and mite correspondingly spray thiodicarb 75 WP @



15 g in 15 liters of water

Root and
Stem rot



- drenching of Carbendazim 0.05% @ 10 g/10 lit. water.

Phyllody

- The disease is spread by jassids, remove the infected plants from the field and destroy or bury it, apply two spray of Dimethoate 30 % EC @ 10ml/10 litre of water at 10 days interval for the control of jassids.



Leaf webber

- Install light traps.
- Apply spray of beauveria bassiana @ 40 g or neem see kernal powder @ 500 g in 10 litre of water.
- Apply spray of quinalphos 25 EC @ 20 ml or Chlorpyriphos 20 EC @ 20 ml or acephate 75 SP @ 10 g in 10 litre of water.



Pigeon Pea

weed
management

- Keep the field clean with Interculturing and weeding as required. If there is a shortage of farm labor, for chemical control, spray, pendimethylene (stomp) 1 kg / ha by dissolving the active ingredient in 600 liters of water. Spray immediately after sowing before germination.

**Green Gram /
Black Gram**

Weed
management

- Keep weeds free for one month.
- In case of shortage of farm lab spray pendimethylene herbicide @ 10 kg. active ingredient (3.3 liters / 500 to 600 liters of water) per hectare.
- This herbicide is effective immediately after sowing but before the seed germination when there is moisture in the soil.

Yellow
mosaic virus



- The disease is transmitted through whitefly,
- Apply Dimethoate 30 EC @ 10 ml or Imidacloprid 17.8 SL @ 3 ml or Acetamiprid 20 SP @ 2 g or neem oil @ 40 ml in 10 litres of water.

Anthraco



- Apply spray of Carbendazim 50 WP @ 10 g/ 10 litre of water

Maize

Thinning

- When the crop is 15 to 20 days old, the disease-free healthy plants should be pruned at a distance of 20 cm.

Weed control

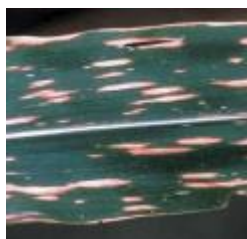
- Spray, Atrazine @ 2 kg/ha in 500 lit. of water before germination and after sowing.
- Use pendimethalin herbicide if there are sown pulses crops as a intercrops

**Fall army
Worm**



- Newly emerged larvae feeding chlorophyll from leaves causes white patches on leaves. The excreta of larvae is looks alike wooden powder.
- Install light trap 1/ha.
- For biological control apply spray of beuveria bassiana or metarhizium anisoplae @ 40 g/ 10 liter of water.
- Larvae not feeding those leaves where sprayed neem-based insecticide. Spray neem seed kernel powder @ 500g (5% extract) or neem oil @ 30 to 40 ml with washing powder @ 10 g in 10 liter of water.
- If there is more infestation, then spray, chlorpyrifos 20 EC @ 25 ml or Spinosad 45 SC @ 3 ml or emamectin benzoate 5 SG @ 3g or chlorantraniliprole 18.5 SC @ 3 ml in 10 liter of water.

**maydis blight
in maize**



- Spray, Tebuconazole 25 EC @10 ml or propiconazole 25 EC @10 ml or Mancozeb 75 WP @27 g in 10 liters of water or Cow urine @ 1 liter in 10 liters of water or 10% extract of neem leaves as required.

Sorghum

**Sowing to
germination**

Fertilizer

- If sowing is not possible with the onset of rains, seed treatment with carbosulfan 28 EC @ 100 g per kilogram seed for control of shoot fly





**Weed
management**



- In addition, Seed treatment Thiram / Captan @ 3 g/kg, and Azotobacter or Azospirillum culture can also be given.

Anthracnose

Apply two sprays of Carbendazim 50 WP @ 5 g/ 10 litre of water at 15 days of interval.



Sugarcane	Crop Protection	<ul style="list-style-type: none"> To control aphids and whiteflies in sugarcane, spray 5% solution made from Neem seed @ 500 g of 10 liters of water.
Tomato	Leaf miner	 <ul style="list-style-type: none"> Spray Spinosad 45 SC @ 3 ml or Cyantraniliprole 10 OD @ 20 ml in 10 liters of water for control of leaf miner.
Brinjal	Leaf miner	<ul style="list-style-type: none"> Spray Spinosad 45 SC @ 3 ml or Cyantraniliprole 10 OD @ 20 ml in 10 liters of water for control of leaf miner.
Bottle guard	Leaf miner	<ul style="list-style-type: none"> Spray Spinosad 45 SC @ 3 ml or Cyantraniliprole 10 OD @ 20 ml in 10 liters of water for control of leaf miner.
Vegetable Crops	Transplanting	<ul style="list-style-type: none"> Carry out transplanting for tomato, chili, brinjal and early cauliflower those who have seedlings ready for T.P. To prevent soil borne disease drenching of nursery bed should be done with Mencozeb 75 % WP @ 2.5 gm/ litre of water after 15 DAS.
	Damping off	 <ul style="list-style-type: none"> When the disease appears, spray azoxystrobin 23 SC @10 ml or fenamidone 10% + Mancozeb 20% WP 30 gm in 10 liters of water or drenching of metalaxyl MZ 68 WP @ 32 g in 200 liters of water per 100 square meter or spply bordeaux mixture @ 2 litre per square meter.
	Leaf curl	<ul style="list-style-type: none"> Pyriproxyfen 10 % EC @ 17 ml or Cyantraniliprole 10.26 % OD @ 18 ml in 10 litre of water
Lime	Fruiting / flowering	
	Citrus Canker	 <ul style="list-style-type: none"> Apply four spray of Bordeaux mixture or copper-based fungicide in November, February, June, and July for the control of the citrus canker.
	Fruit dropping	<ul style="list-style-type: none"> Apply urea 2% with NAA 2 ppm during fruiting to decrease the quantity of fruit dropping.
	Gummosis	<ul style="list-style-type: none"> Pruning of branches attached to soil. Paste Bordeaux mixture on bark of the tree. Drenching of metalaxyl MZ 72 WP @ 25 g/ 10 l water around bark of the tree

<p>Psylla & thrips</p> 	<ul style="list-style-type: none"> • Remove and destroy infected trunks. • Apply to Spray neem seed kernel powder @ 500 g OR leaves of Neem OR Beauveria @ 1 kg OR Neem based insecticide 5 EC @ 10 ml in 10 litres of water at the initial stage of infection.
<p>Lemon Butterfly</p>	<ul style="list-style-type: none"> • Hand picking and destroy the larvae from the orchard. • Spray neem seed kernal extract 500 g (5%) in 10 liter water at intial stage of pest • If there is more infestation, Spray quinalphos 25 EC @ 20 ml/ 10 liter of water
<p>Leaf miner</p>	<ul style="list-style-type: none"> • • Apply monocrotophos 0.05% @ 15 ml of Dimethoate 0.03% @ 15 ml in 10 lit of water @ 15 days of interval. If there is more infestation of whitefly, spray acetamiprid 20 SP @ 3 g in 10 lit. of water
<p>Livestock</p> 	<p>Pest & disease</p> <ul style="list-style-type: none"> • To control of ectoparasites in cattle apply malathion or cypermethrin @ 3.0 ml/l of water on the body of cattles. • Spray phenyle @ 5.0 ml/l in floor of cattle shed. Close the window and doors with curtain. <p>Feed</p> <ul style="list-style-type: none"> • Provide 50 gm mineral mixture per animal for supplemet the nutrient requirement.

**Subject Matter Specialist
Agrometeorology**

Click your block to join whatsapp group of DAMU

<p>Amreli District</p>	<p align="center">https://chat.whatsapp.com/LJHGrl5dR3e7tcIALWDiw8</p>
----------------------------	---