



જીલ્લા કૃષિ હવામાન એકમ (DAMU)

ગ્રામીણ કૃષિ મૌસમ સેવા (GKMS)
કૃષિ વિજ્ઞાન કેન્દ્ર, જૂનાગઢ કૃષિ યુનિવર્સિટી
અમરેલી-૩૬૫૬૦૧
ફોન નં. ૦૨૭૯૨ ૨૨૭૧૨૨



(જૂનાગઢ કૃષિ યુનિવર્સિટી અને ભારત મૌસમ વિભાગ દ્વારા સંપન્ન)

આજની
કા
અમૃત મહોત્સવ
#AmritMahotsav



અહી ક્લિક કરી કૃષિ હવામાન બુલેટીન અંગે આપના પ્રતિભાવ અવશ્ય જણાવો



અમરેલી જીલ્લાના તાલુકાઓ મુજબની હવામાન આધારિત કૃષિ સલાહ માટે ટેલીગ્રામ અથવા વોટ્સએપ
ગ્રુપમાં જોડાવા અંતિમ પેજની મુલાકાત લો



અમરેલી કૃષિ હવામાન બુલેટીન ક્ર. ૦૩૩/૨૦૨૨
તા. ૨૬-૦૪-૨૦૨૨

અમરેલી જીલ્લાની તા. 27/04/2022 થી 01/05/2022 ની હવામાન આગાહી:

#	હવામાન પરિબલો	27/04/2022	28/04/2022	29/04/2022	30/04/2022	01/05/2022
૧	વરસાદ (મી.મી.)	0	0	0	0	0
૨	મહત્તમ તાપમાન (°સે.)	42	43	43	44	44
૩	લઘુત્તમ તાપમાન (°સે.)	24	24	24	24	23
૪	મહત્તમ ભેજ સવાર (%)	42	42	44	44	44
૫	લઘુત્તમ ભેજ બપોર (%)	13	13	12	13	14
૬	પવનની ગતિ (કિ.મી./કલાક)	19	19.4	21.1	25.9	28.3
૭	પવનની દિશા (ડિગ્રી)	296	296	249	291	283
		પશ્ચિમ વાયવ્ય	પશ્ચિમ વાયવ્ય	પશ્ચિમ નૈઋત્ય	પશ્ચિમ વાયવ્ય	પશ્ચિમ વાયવ્ય
૮	વાદળની સ્થિતિ (ઓકટા) ૮ માંથી	0	0	0	0	0

નોંધ: આ આગાહી સમગ્ર જીલ્લાની સરેરાશ હોય છે એટલે તેને કોઈ પણ એક જગ્યા માટે લાગુ કરવી નહિ.

કૃષિ સલાહ

હવામાન સારાંશ અમરેલી જીલ્લામાં આગામી ૫ દિવસ દરમિયાન હવામાન ગરમ, આંશિક ભેજવાળું અને ચોખ્ખું રહેવાની શક્યતા છે. વરસાદ પડવાની કોઈ શક્યતા નથી. આગામી ૫ દિવસ દરમિયાન લઘુત્તમ તાપમાન ૨૩-૨૪ °સે અને મહત્તમ તાપમાન ૪૨-૪૪ °સે જેટલું રહેવાની શક્યતા છે.

પવનની ગતિ સામાન્ય કરતા વધુ, અંદાજીત ૧૯-૨૮ કિમી/કલાક સુધી ની રહેવાની શક્યતા છે. દિશા મોટાભાગે પશ્ચિમ થી વાયવ્ય રહેવાની શક્યતા છે.

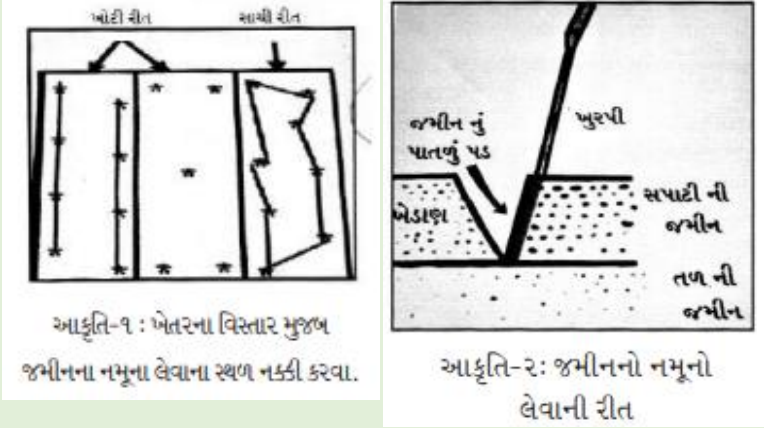
આગોતરું અનુમાન: તા. ૦૧ થી ૦૭ મે દરમિયાન સૌરાષ્ટ્ર અને કચ્છ વિસ્તારમાં વરસાદ પડવાની કોઈ શક્યતા નથી, મહત્તમ અને લઘુત્તમ તાપમાન સામાન્ય રહેવાની શક્યતા છે.

સામાન્ય કૃષિ સલાહ

→ ચોમાસું પાકોમાં સંકલિત પોષણ વ્યવસ્થાપન માટે જમીનની ચકાસણી કરાવવી.

→ દુધાળા પશુઓને ગરમીની ઋતુમાં મિનરલ મિશ્રણમાં પોટેશીયમ અને સોડિયમ વધારે આપવું જોઈએ.

પાક મુજબ કૃષિ સલાહ

પાક	પાક અવસ્થા	કામગીરી / જાત / રોગ/ જીવાત	કૃષિ સલાહ
ચોમાસું પાકો	-	જમીન ચકાસણી	 <p>આકૃતિ-૧ : ખેતરના વિસ્તાર મુજબ જમીનના નમૂના લેવાના સ્થળ નક્કી કરવા.</p> <p>આકૃતિ-૨: જમીનનો નમૂનો લેવાની રીત</p> <p>જમીન ચકાસણી એ ખેત આયોજનનું ખુબ મહત્વનું પાસું છે, પાકો વાવ્યા પહેલા પોતાની જમીનની જમીન ચકાસણી કરાવી.</p> <ul style="list-style-type: none"> જમીનનો નમૂનો લેવા માટે જમીન પર કોદાળી કે ખુરપીથી V આકારનો ૨૫ સેમી ઊંડો ખાડો કરવો. ખાડાની એક બાજુએથી ૨ થી ૩ સેમી જાડાઈનો થર આકૃતિ ૨ મુજબ નમૂના માટે લેવો, આ રીતે ૮ થી ૧૦ જગ્યાએથી પ્રતિ હેક્ટર માટી લઈ બરાબર મિશ્ર કરી એક કિલોગ્રામ માટી ચકાસણી માટે તૈયાર કરવી, અને નજીકની જમીન ચકાસણી પ્રયોગશાળામાં આપવા.
સરગવો	શીંગો પૂરી થવી	છટણી	<ul style="list-style-type: none"> સરગવાની શીંગો પૂરી થયા બાદ કે મે-જૂનમાં ૩૦-૪૫ સે. મી. ટોચની ડાળીઓ કાપવી. સરગવાના વૃક્ષો પ્લમિંગ કરી (૨ મીટર ઊંચાઈ) ઠીંગણા રાખવા જેથી શીંગો ઉતારવામાં અને અન્ય ખેતી કાર્યોની સરળતા રહે.
મરચા	વૃદ્ધિ	સૂક્ષ્મ તત્વનું નિયમન	<ul style="list-style-type: none"> મરચાના પાકમાં વારંવાર જસત અને લોહતત્વની ઉણપ જણાતી હોય છે. તે માટે ઝિંક સલ્ફેટ ફેરસ સલ્ફેટ અને બોરેક્ષનો છંટકાવ કરવો.
		વીણી	<ul style="list-style-type: none"> રોપણી બાદ ૬૫ થી ૭૫ દિવસ પછી લીલા મરચાની વીણી શરુ થાય છે. લીલા મરચા માટે ૨૦ થી ૨૨ દિવસના સમયાંતરે વીણી કરવી.
		શ્રીપ્સ	<ul style="list-style-type: none"> ફેર રોપણી બાદ ૧૫ દિવસે કાર્બોથ્યુરાન ૩જી ૧૭ ડિ.ગ્રા./ હેક્ટર પ્રમાણે આપવી ૩૦ દિવસે ટ્રાયઝોફોસ ૪૦ ઈ.સી. ૧૦ મી.લિ. અથવા એસીફેટ ૭૫ એસપી ૧૦ ગ્રામ દવા ૧૦ લિટર પાણીમાં ભેળવી ૧૦ થી ૧૫ દિવસના સમયગાળે વારાફરતી છંટકાવ કરવો.
		કાલવર્ણ	<ul style="list-style-type: none"> રોગ જણાય તો મેન્કોઝેબ ૭૫ વેપા ૨૭ ગ્રામ અથવા ક્લોરોથેલોનીલ ૭૫ વેપા ૨૭ ગ્રામ અથવા કર્બેન્ડાઝીમ ૫૦ વેપા ૧૦ ગ્રામ પ્રતિ ૧૦ લીટર પાણીમાં ઓગળી જરૂરીયાત મુજબ પાનની ઉપર તેમજ નીચેના ભાગે છંટકાવ કરવો.
કપાસ	પૂર્વ તૈયારી	ગુલાબી ઈયળ	<ul style="list-style-type: none"> ઉનાળામાં ઊંડી ખેડ કરવી સમયસર કપાસ વીણી લઈ તેમાં ઘેટા-બકરાં અને ઢોરને ચરાવવા કરાંઠીઓને ફૂંકણીનો ઉપયોગ કરી ભૂકો બનાવી સેન્દ્રિય ખાતર બનાવવામાં ઉપયોગ કરવો ખેતર અને તેની આસપાસમાં ઊભેલા કપાસના છોડ એકત્ર કરી નાશ કરવો. જીર્નીંગ મીલની અંદર અને બહારથી નકામા કચરાનો યોગ્ય રીતે નાશ કરવો.

મકાઈ

ફૂલ (મૂંછ) અવસ્થા

પૂછડે ચાર ટપકા વાળી ઈયળ

**નુકશાનનો પ્રકાર**

- ઈડાના સમુહમાંથી નીકળેલી નાની ઈયળો કુમળા પાન પર રહી હરિત દ્રવ્યોનો ભાગ ખાતી હોવાથી ઉપદ્રવીત પાન પર સફેદ રંગના ઘાબાં જોવા મળે છે. ઈયળની હગાર નાના નાના જથ્થામાં લાકડાના વહેર જેવી જોવા મળે છે. છોડની ભુંગળીમાં સામાન્ય રીતે એકથી બે ઈયળો જોવા મળે છે.

નિયંત્રણ

- પ્રતિ હેક્ટરે એક પ્રમાણે પ્રકાશ પિંજર ગોઠવવા.
- જૈવિક નિયંત્રણ માટે બ્યુવેરીયા બાસીયાના અથવા મેટારાઈઝીયમ એનીસોપ્લી નામની ફુગનો ૪૦ ગ્રામ પાવડર ૧૦ લીટર પાણીમાં ભેળવીને છંટકાવ કરવો.
- લીમડા આધારિત જંતુનાશક દવાઓનો છંટકાવ કરવાથી ઈયળો ખાવાનું બંધ કરી દેતી હોવાથી લીંબોળીના મીંજનો ભૂકો ૫૦૦ ગ્રામ (૫ ટકા અર્ક) અથવા લીંબડાનું તેલ ૩૦ થી ૪૦ મીલી કપડા ધોવાના સાબુનો પાવડર ૧૦ ગ્રામ અથવા લીમડા આધારિત બજારમાં મળતી દવા ૪૦ મીલી (૧૫૦૦ પીપીએમ) પૈકી કોઈપણ એક દવા ૧૦ લીટર પાણીમાં ભેળવી છંટકાવ કરવો.
- ઉપરોક્ત ઉપાયો હાથ ધરવા છતાં પણ નિયંત્રણના પરિણામો સંતોષકારક ન મળે** તો છેલ્લા ઉપાય તરીકે ક્લોરપાયરીફોસ ૨૦ ઇસી ૨૫ મીલી અથવા સ્પીનોસાડ ૪૫ એસસી ૩ મીલી અથવા એમામેકટીન બેન્ઝોએટ ૫ એસજી ૩ ગ્રામ અથવા ક્લોરાન્ટ્રાનિલીપ્રોલ ૧૮.૫ એસસી ૩ મીલી દવા પૈકી કોઈપણ એક દવા ૧૦ લીટર પાણીમાં ભેળવીને સાંજના સમયે છંટકાવ કરવો.

• **આ જીવાતની સંપૂર્ણ માહિતી અને સંકલિત વ્યવસ્થાપન માટે અહી ક્લિક કરવું**

ગાભમારાની ઈયળ

- વાવણી બાદ ૨૦ થી ૨૫ દિવસે કર્બોફ્યુરાન ૩જી ૮ થી ૧૦ કિ.ગ્રા. પ્રતિ હેક્ટરે છોડની ભુંગળીમાં આપવી.

તલ (ઉનાળુ)

વૃદ્ધિ થી ફૂલ

પિયત

- તલના પાકને બીજા પિયત વખતે પાણી ઓછું આપવું, આ સમયે તલના છોડ નાના હોય છે. અને વધુ પાણીના લીધે છોડ બળી જવાની શક્યતા રહે છે.
- પ્રથમ પિયત વાવેતર બાદ તુરંત અને વાવેતરના છ દિવસ બાદ બીજું પિયત આપવું.
- કુલ ૮ થી ૧૦ પિયત પાકની વૃદ્ધિની અવસ્થા, જમીનની પરત અને હવામાન પરિસ્થિતિ મુજબ ૮ થી ૧૦ દિવસના અંતરે આપવા.

પર્ણગુચ્છ

- રોગની અસરવાળા પાન કીનારી નીચેની બાજુ ઢળી જઈ કોકડાઈ જાય છે. જેથી તેને પાનનો કોકડવા પણ કહે છે. ફૂલ બેસવા સમયે ફૂલનું પાનમાં રૂપાંતર થઈ જવાના કારણે પાનનો ગુચ્છ બને છે. જેથી બૌદ્ધા બેસતા નથી. આ રોગ લીલા તડતડીયા ફેલાતો હોય છે. તેના નિયંત્રણ માટે કોસ્ફામીડોન ૩ મી.લી.અથવા ડાયમીથોએટ ૧૦ મી.લી. પ્રતિ ૧૦ લીટરમાં પાણીમાં નાખી છંટકાવ કરવો. રોગીષ્ટ છોડને ઉપાડી નાશ કરવો.

ફૂલ અવસ્થા થી બૌદ્ધા

મોલો-મશી અને સફેદ માખી

- લીંબોળીના મીંજનો ભૂકો ૫૦ ગ્રામ (૫% અર્ક) અથવા લીમડા આધારિત તૈયાર કીટનાશક ૧૦ મીલી (૫ ઇસી) ૧૦ લિટર પાણીમાં ભેળવી છંટકાવ કરવો.

તરબૂચ

વૃદ્ધિ, ફળનો વિકાસ

નર-માદા રેશિયો



- નર ફૂલોના પ્રમાણમાં વધુ માદા ફૂલો મેળવવા માટે બોરેક્ષ ૩૦ થી ૪૦ ગ્રામ પ્રતિ દસ લીટર પાણી માં છંટકાવ કરવો

ટોપ ડ્રેસિંગ

વાવેતર પછીના ૨૫ દિવસે નાઈટ્રોજન ૩૫ કિગ્રા પ્રતિ હેક્ટર પુરતી ખાતર તરીકે આપવું

પાક સંરક્ષણ

- મોલો મશીના નિયંત્રણ માટે ૧૦ થી ૧૫ યલો સ્ટીકી ટ્રેપ (પીળા ચીકણા પિંજર) લગાડવા.

		છટણી	<ul style="list-style-type: none"> તરબુચના વેલાની એક મુખ્ય અને બીજી બે બાજુમા શાખા રાખી બાકીની કાઢી નાખવી. આ કાર્ય જ્યારે તરબૂચ નાના હોય ત્યારે કરવું. ફળની સંખ્યા કરતા કદ પર ભાર મુકવો હોય ત્યારે ફળ નાના હોય તે વ્હાતે વધારાના ફળ તોડી નાખી સંખ્યા ઓછી કરવી. 	
		કેળવણી	<ul style="list-style-type: none"> વેલાની વૃદ્ધિ નીકળી એક જ બાજુએ થાય એ માટે શરૂઆત થી જ દરેક વેલાને કેળવવા. આમ કરવાથી નીકમા પિયત સહેલાઈથી આપી શકાય છે. અને ફક્ત નીકમા જ પિયત આપવાથી ફળને વધુ ભેજથી થતું નુકશાનથી બચાવી શકાય છે. 	
મગ-અડદ (ઉનાળુ)	વૃદ્ધિ	પાક સંરક્ષણ	<ul style="list-style-type: none"> સફેદ માખી અને લીલા તડતડીયાના નિયંત્રણ માટે ગલગોટાનું વાવેતર કરવું. આ જીવાતો છોડમાંથી રસ ચૂસીને નુકસાન કરતી હોવાથી તેની નિયંત્રણ માટે શોષક, પ્રકારની જંતુનાશક દવા જેવી કે ડાયમીથોએટ ૩૦% ઇસી ૩૦ મિલી અથવા ફોસ્ફામીડોન અથવા મીથાઈલ ઓ ડીમેટોન ૪૦% ૧૦ મિલી પ્રતિ ૧૦ લીટર પાણીમાં મિશ્ર કરી છંટકાવ કરવો. 	
		ખાતર	<ul style="list-style-type: none"> વાવણી સમયે રાસાયણિક ખાતર પ્રતિ હેક્ટરે ૨૦ કિ.ગ્રા. નાઈટ્રોજન અને ૪૦ કિ.ગ્રા. ફોસ્ફરસ ચાસમાં ઓરીને આપવું. તદ્ઉપરાંત હેક્ટરે ૨૦ કિલો સલ્ફર આપવાથી મગનું ઉત્પાદન સારું મળે છે અને પ્રોટીનનું પ્રમાણ વધવાથી દાણાની ગુણવત્તા પણ સુધરે છે. 	
		પિયત	<ul style="list-style-type: none"> મગનું વાવેતર ઓરવણ કર્યા પછી વરાપ થયેથી કરવું. અને પ્રથમ પિયત વાવેતરના ૨૫ થી ૩૦ દિવસે ફૂલની શરૂઆત થયા પછી આપવું. 	
		મોલોમશી, તડતડીયા અને સફેદ માખી	<ul style="list-style-type: none"> લીંબોળીના મીંજનો ભૂકો ૫૦૦ ગ્રામ (૫% અર્ક) અથવા લીમડા આધારિત તૈયાર કીટનાશક ૧૦ મીલી (૫ ઇસી) ૧૦ લિટર પાણીમાં ભેળવી છંટકાવ કરવો. 	
બાજરી (ઉનાળુ)	ફૂટ અવસ્થા થી ની-ઘલ અવસ્થા	પિયત	<ul style="list-style-type: none"> સામાન્ય રીતે ગોરાળુ જમીનમાં બાજરીના પાકને ૬ થી ૭ પિયત ૧૨ થી ૧૫ દિવસના અંતરે આપવા. પિયતની કટોકટી અવસ્થાઓ: અંકુર અવસ્થાઓ(૩-૫ દિવસ), ફૂટ અવસ્થા(૨૧-૩૫ દિવસ) , નીઘલ અવસ્થા(૪૫-૬૫ દિવસ), થૂલી અવસ્થા(૫૫-૭૫ દિવસ) અને દાણા ભરાવવાની અવસ્થા(૭૦-૯૦ દિવસ) 	
		થૂલી અવસ્થા	લીલી ઈયળ	<ul style="list-style-type: none"> બાજરીમાં લીલી ઈયળના નિયંત્રણ માટે ઉપદ્રવની શરૂઆતમાં લીંબોળીના મીંજનો ભૂકો ૫૦૦ ગ્રામ અથવા બ્યુવેરીયા બેસીયાના ફૂગનો પાઉડર ૬૦ ગ્રામ અથવા HaNPV ૨૫૦ ઈયળ એકમ ૧૦ મીલી પ્રતિ ૧૦ લિટર પાણીમાં ભેળવી છંટકાવ કરવો.
		કુતુલ / તળછારો	<ul style="list-style-type: none"> ઉભા પાકમાં રોગ જણાય તો મેટાલેક્ષીલ એમજેડ ૧૫ ગ્રામ / ૧૦ લિટર પાણીમાં ઓગળી છંટકાવ કરવો. રોગીસ્ટ છોડનો નાશ કરવો. 	
આંબો	ખખડી થી પરિપક્વ ફળ	આચ્છાદન/ આવરણ/ મલ્ચીંગ/ લીલો પડવાશ	<ul style="list-style-type: none"> ઝાડ ઉપર કેરી હોય ત્યારે ખુલ્લી જમીનનો તડકો ન લાગે તે માટે કંઈ આચ્છાદન કરવું અથવા મગ/ગુવાર/શણ ઉગાડી આંબાવાડીયામાં ભેજ જાળવવો અને કેરી પાક પુરો થયા બાદ તેનો લીલો પડવાશ કરી નાખવો જેથી કેરીમાં કપાસીનો (સ્પોન્જ ટિશ્યુ) રોગ નિવારી શકાય અને અન્ય કેરીમાં ફળ ઉપર સૂર્ય ગરમીથી પડતા ડાઘા અટકાવી શકાય. 	
		ભૂકિ છારો	<ul style="list-style-type: none"> ફૂલો દરમિયાન ભૂકી છારાના નિયંત્રણ માટે વેટેબલ સલ્ફર ૮૦ ટકા દવાનો ૧૦૦ લિટર પાણીમા ૨૫૦ ગ્રામ ભેળવીને છંટકાવ કરવો. કેરી ઉતરતા પહેલા ૧૫ દિવસે ૧૦૦ લીટર પાણીમા ૫૦૦ ગ્રામ કેલ્શિયમ ક્લોરાઇડનો છંટકાવ કરવાથી બગાડ અટકાવી શકાય પરિપક્વ કેરી ૧ સે.મી. લંબાઈદાર ડીટા સાથે પ્લાસ્ટીકના કેરેટમાં ઉતારવી. કેરીને તરત છાંયડે લઈ જવી. કદ, રંગ અને પરિપક્વતા પ્રમાણે વર્ગીકરણ કરી એક ઘરમાં ઉંઘી હારમાં પાથરતા ક્ષીર સુકાઈ જાય છે. 	
				

<p>લીંબુ</p> 	<p>ફળ અવસ્થા/ ફૂલ અવસ્થા</p>	<p>બળિયા ટપકા</p> 	<ul style="list-style-type: none"> બળિયા ટપકા ના નિયંત્રણ માટે નવેમ્બર-ડિસેમ્બર, ફેબ્રુઆરી-માર્ચ, જુન અને જુલાઈ-ઓગસ્ટ માં એમ કુલ ચાર વખત ૧૦:૦૫:૧૦૦ ના પ્રમાણ વાળું બોર્ડો મિશ્રણ અથવા તાંબા યુક્ત દવાનો છંટકાવ કરવો.
<p>ફળ ખરી જવા</p>			<ul style="list-style-type: none"> લીંબુ ના ફળો બેસી ગયા બાદ ૨% યુરિયા સાથે ૨૦ ppm NAA ના ૧-૨ છંટકાવ કરવાથી ફળ નું ખરણ ઘટે છે અને ફળ ના કાળ અને વજન માં વધારો થાય છે.
<p>ગુંદરિયો</p>			<ul style="list-style-type: none"> જમીનને અડકતી ડાળીઓની છટણી કરી બાળી નાખવી. થડને પાણીનો સીધો સંપર્ક ન થાય તે માટે થડ પર બોર્ડો પેસ્ટ (મોરથુથુ ૧ કિ.ગ્રા., કળીચૂનો ૧ કિ.ગ્રા. ૧૦ લિટર પાણીમાં) લગાવી થડની ફરતે માટી ચડાવવી. અસરગ્રસ્ત ઝાડના થડ ફરતે મેટાલેક્સિલ એમઝેડ ૭૨ વેપા (૨૫ ગ્રામ/૧૦ લિટર) નુ રૂચીંગ કરવું.
<p>સાયલા</p>  <p>અને શ્રીપ્સ</p>			<ul style="list-style-type: none"> ઉપદ્રવિત અને સૂકી ડાળીઓ કાપતા રેહવું. ઉપદ્રવની શરૂઆતમાં લીંબોળીના મીંજનો ભૂકો ૫૦૦ ગ્રામ અથવા લીમડા / નફટટીયાના પાન ૧ કિલોગ્રામ અથવા લીમડા આધારિત તૈયાર કરેલ કીટનાશક ૫ ઇસી - ૧૦ મી.લી. પ્રતિ ૧૦ લિટર પાણીમાં ભેળવી છંટકાવ કરવો.
<p>મગફળી (ઉનાળુ)</p> 	<p>ફૂલ અવસ્થા</p>	<p>પિયત</p>	<ul style="list-style-type: none"> પ્રથમ પિયત વાવેતર બાદ તરત આપવું. બીજુ પિયત ૨૦ થી ૨૫ દિવસે છોડ ઉપર ફૂલ દેખાય ત્યારે આપવું, અને ત્રીજુ પિયત ૩૦ થી ૩૫ દિવસે સુયા બેસતી વખતે આપવું.
<p>નિંદામણ અને આંતર ખેડ</p>			<ul style="list-style-type: none"> મગફળીના પાકને ૪૫ દિવસ સુધી નિંદામણ મુક્ત રાખવો, આ માટે બે થી ત્રણ આંતર ખેડ કરવી. અથવા ઉભા પાકમાં વાવણીથી ૨૦ થી ૨૫ દિવસે ઈમીઝાથાયપર ૧૦ ટકા એસએલ ૧૫ મી.લી. અથવા ક્વીઝાલોફોપ ૫ ઇસી ૧૬ મિલી પ્રતિ પંપ છંટકાવ કરવો.
<p>રીંગણ</p>  <p>ટામેટા</p> 	<p>ફળનો વિકાસ</p>	<p>સફેદ માખી</p> <p>ફુંબ અને ફળ કોરી ખાનાર ઈયળ</p> <p>પાન કથીરી</p> <p>લઘુપર્ણ</p>	<ul style="list-style-type: none"> રીંગણી અને ટામેટીમાં સફેદ માખીના નિયંત્રણ માટે લીંબોળીનું તેલ ૫૦ મિલિ અથવા લીંબોળીના મીંજનું ૫ ટકા અર્કનું દ્રાવણ ૫૦૦ મીલી અને ડાયફેન્યાયુરોન ૫૦ ટકા વે.પા. ૧૬ ગ્રામ અથવા ટ્રાયજોફોસ ૪૦ ઇસી ૨૫ મિ.લી. દવાને ૧૦ લીટર પાણીમાં મિશ્ર કરીને છંટકાવ કરવો. ફળ અને ડોકાની ઈયળોનો ઉપદ્રવ હોય તો નુકશાન પામેલ ફળ અને ડોકા તોડીને જમીનમાં દાંટી દેવા અને ક્લોરોનટ્રાનીલીપ્રોલ ૧૮.૫ એસ.સી (રીનાક્ષીપાયર) દવા ૩ મિલી અથવા ડીડીવીપી ૭૬ ઇસી ૫ મિલી ૧૦ લીટર પાણીમાં મિશ્ર કરીને છંટકાવ કરવો. રીંગણમાં જો પાનકથીરીનો ઉપદ્રવ હોય તો ઈથીઓન ૫૦ ટકા ઇસી ૧૫ મિલી અથવા પ્રોપરગાઈટ ૫૭ ઇ.સી. ૧૫ મિલી પ્રતિ ૧૦ લીટર પાણીમાં મિશ્ર કરીને છંટકાવ કરવો. રોગ તડતડીયાંથી ફેલાતો હોવાથી રોપણી પછી ૧૦ થી ૧૫ દિવસે કાર્બોફ્યુરાન ૩ જી ૧ કિ.ગ્રા. સ.તત્વ/હે. પ્રમાણે છોડની ફરતે રીંગ પદ્ધતિથી આપવું અને ૧૦ થી ૧૨ દિવસના અંતરે ડાયમીથોએટ ૩૦ ઇસી ૧૦ મિ.લિ. અથવા થાયોમેથોફામ ૨૫ ડબલ્યુજી ૪ ગ્રામ ૧૦ લિટર પાણીમાં ઓગાળીને વારાફરતી જરૂર પ્રમાણે છંટકાવ કરવો.
<p>પશુપાલન</p> 			<ul style="list-style-type: none"> ઉનાળાની ઋતુમાં પશુઓને રેસાયુક્ત ખોરાક આપવો જેથી તેના શરીરનું તાપમાન વધે નહિ અને શ્વસનદર પણ સામાન્ય રહે. ઉનાળામાં વધુ દુધ આપતા પશુઓને માપસર પ્રોટીનના લીધે શરીરમાંથી ઉત્પન્ન થતી ગરમીનું પ્રમાણ વધી જાય છે. જેની વિપરીત અસર પશુઓના પ્રજનન પર પડે છે. ગાયોમાં બાયપાસ પ્રોટીન આપવાથી દુધ ઉત્પાદન ક્ષમતામાં તેમજ ફેટમાં વધારો જોવા મળે છે. ગરમીની ઋતુમાં મિનરલ મિશ્રણમાં પોટેશીયમ અને સોડિયમ વધારે આપવું જોઈએ. પશુઓ પર ફુવારા (ફોગર) દ્વારા પાણી છાંટવું તેમજ શેડમાં પંખા ચાલુ રાખવા જેથી પશુના શરીરને ઠંડુ રાખી શકાય.



કૃષિ વિજ્ઞાન કેન્દ્ર અમરેલી દ્વારા બનાવવામાં આવેલા અમરેલી જિલ્લાના
હવામાન આધારિત કૃષિ સલાહ અંગેના તાલુકા મુજબના વોટ્સએપ
ગ્રુપમાં જોડાવા માટે તમારા તાલુકા પર ક્લિક કરો.



જિલ્લા કૃષિ હવામાન એકમ (DAMU), ગ્રામીણ કૃષિ મૌસમ સેવા (GKMS), કૃષિ વિજ્ઞાન કેન્દ્ર, જૂનાગઢ કૃષિ યુનીવર્સિટી,
અમરેલી-૩૬૫૬૦૧, ફોન નં. ૦૨૭૯૨ ૨૨૭૧૨૨

અમરેલી જિલ્લો





District Agrometeorological Unit (DAMU)
Gramin Krishi Mausam Seva (GKMS)
Krishi Vigyan Kendra
Junagadh Agricultural University
Amreli-365601
Phone: 02792-227122



Issued jointly by Junagadh Agricultural University and India Meteorological Department

आजदी
का
अमृत महोत्सव
#AmritMahotsav



Join our Telegram channel and block wise WhatsApp groups



Amreli District Agromet Advisory Service bulletin. No. 033 (2022)
Date:26-04-2022

Weather Forecast from 27/04/2022 to 01/05/2022

#	Parameter	27/04/2022	28/04/2022	29/04/2022	30/04/2022	01/05/2022
1	Rainfall (mm)	0	0	0	0	0
2	Max.Temp.(°C)	42	43	43	44	44
3	Min.Temp.(°C)	24	24	24	24	23
4	RH-I (%)	42	42	44	44	44
5	RH-II (%)	13	13	12	13	14
6	Wind Speed (kmph)	19	19.4	21.1	25.9	28.3
7	Wind Direction(deg.)	296	296	249	291	283
		WNW	WNW	WSW	WNW	WNW
8	Total CC (octa) out of 8	0	0	0	0	0

Note: Above forecast is the average situation of whole district

Agro-Advisory

**Weather
Summery**

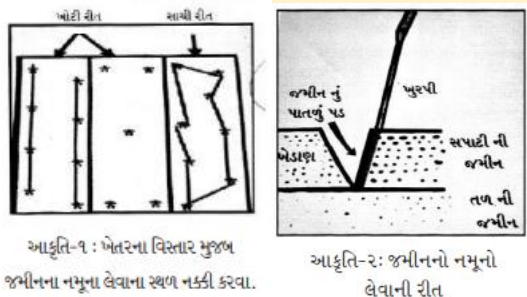
- The weather in Amreli District is likely to be warm, moderately humid and clear in next 5 days. No probability of rainfall over the district. The minimum temperature is likely to be 23-24 °C. The maximum temperature is likely to be 42-44° C in next five days.
- Wind direction likely from WNW in next 5 days **with gusts of 19 to 28 km/h.**
- Extended Range Forecast: No probability of rainfall over the Saurashtra and Kutch region from 01 to 07 May. Maximum and minimum temperature likely remain normal on period of extended range forecast.

**General
Advisory**

- Do soil testing for the Integrate nutrient management in Kharif crops.
→ Give more potassium & sodium in mineral mixture to animals during summer season.

**SMS
Advisory:**

→ Do not spray insecticide or pesticides due gusty weather forecasted in next five days or spray it at evening in calm weather.

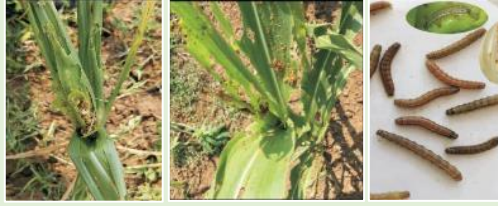
Crops	Crop Stage	Practices	Advisory
Kharif Crops	-	Soil Testing	 <ul style="list-style-type: none"> • Make 25 cm of V shape in soil by farm implement, take 2 to 3 cm of layer from the deep soil. Take this type of sample from 8 to 10 spot from 1 hectare in reference to figure-1 and well mixed it and use 1 kg soil for the soil testing.
Drumstick	After Harvest	Pruning	<ul style="list-style-type: none"> • Pruning to be done from 30 to 45 cm of top branches after completion of harvesting in drumstick in May-June. Pruning of drumstick trees (2 m height) to keep them small so as to facilitate harvesting of pods and other farming activities.
Chili	Vegetative Phase	Micro nutrient management	<ul style="list-style-type: none"> • The deficiency of zinc and iron prevailing frequently in chili. Apply zinc sulphate and ferrous sulphate if there observed the same.
		Picking	<ul style="list-style-type: none"> • Picking of green chili fruits at 65 to 75 days after transplanting. • Do picking at 20 to 22 days at intervals.
		thrips	<ul style="list-style-type: none"> • Apply spray of carbofuran 3G @ 17 kg/h at 15 days after transplanting also apply Triazophos 40 EC @ 10 g/10 l water 30 days after transplanting at 10 to 15 days of interval.
		Anthracnose	<ul style="list-style-type: none"> • If there is disease observed, then spray mancozeb 75 WP @ 27 g OR Chlorotheloniol 75 WP @ 27 g OR Carbendazim 50 WP @ 10g / 10 liter of water on top and bottoms of the leaves
Cotton	Mitigation	Pink bollworm	<ul style="list-style-type: none"> • Timely picking of the cotton and after that graze sheep, goats and cattle in cotton field. • Make organic fertilizer of stalk of the cotton

- Remove and destroy the undesired plants of cotton in and around the field.

Maize

Tasseling and Silking (Flowering)

Fall army Worm



- Newly emerged larvae feeding chlorophyll from leaves causes white patches on leaves. The excreta of larvae is looks alike wooden powder.
- Install light trap 1/ha
- For biological control apply spray of beauveria bassiana or metarhizium anisoplae @ 40 g/ 10 liter of water.
- Larvae not feeding those leaves where sprayed neem based insecticide. Spray neem seed kernel powder @ 500g (5% extract) or neem oil @ 30 to 40 ml with washing powder @ 10 g in 10 liter of water.
If there is more infestation, then spray, chloropyriphos 20 EC @ 25 ml or Spinosad 45 SC @ 3 ml or emamectin benzoate 5 SG @ 3g or chlorantraniliprole 18.5 SC @ 3 ml in 10 liter of water.

Stem Borer

- Apply a spray of carbofuran 3G @ 8 to 10 kg/ha at 20 to 25 DAS in the middle of the plant for the control of the Stem borer.

Sesame (Summer)

Vegetative Stage to Flowering

Irrigation

- Apply 2nd Irrigation as a light irrigation, at this time plants have very less height and it may be died due to water lagging.
- The second irrigation should be given immediately after sowing and the second irrigation should be given six days after sowing.
- Apply total of 8 to 10 irrigation at intervals of 8 to 10 days depending on the growth stage, type of soil and weather conditions.

Phyllody

- The diseased leaf bends downwards and becomes Curled. So it is also called a leaf curl. The bunch of leaves is formed as the flower transforms into a leaf at the time of flowering. So that the flower do not set. The disease is spread by jassids. Apply phosphamidon 3 ml or dimethoate 10 ml in 10 litres of water for its control. Collect and destroy infected plants.

	Flowering to Capsule	Aphid and Whitefly	<ul style="list-style-type: none"> Spray Neem seed kernel Extract 5 EC @ 10 ml / 10 liter of water.
Watermelone	Fruit developement	Maintain the sex ratio	<ul style="list-style-type: none"> To maintain the sex ratio (more number of female flowers), spray borax @ 3-4 g/l at 2-4 leaf stage
		Top dressing	<ul style="list-style-type: none"> Apply 14 Kg of N/acre at 25 days after sowing as top dressing.
		Crop Protection	<ul style="list-style-type: none"> Use yellow sticky traps for whitefly and aphids and blue sticky trap for thrips @ 4-5 trap/acre
		Pruning	<ul style="list-style-type: none"> Excepting one main branch and two sub branches the pruning should be done of remaining branches of vine. If their volume of the fruit is important than the number of fruits. Thinning of the fruits should be done when fruit are in small size
		Training	<ul style="list-style-type: none"> Training is the important practiced to grow the vine of watermelon in one side. So farmers can irrigate easily in farrow and fruits can be prevent from the loss of excessive moisture.
Green gram Black gram	Germination	Crop protection	<ul style="list-style-type: none"> Growing intercrops such as marigold for the control of blister beetle, whitefly and leaf hoppers. Apply systemic insecticides like Dimethoate 0.03% or Phosphamidon or Methyl-O-Dimeton 0.04% in water for control.
		Fertilizer	<ul style="list-style-type: none"> 20-40-00 NPK kg/ha at the time of sowing with Sulphur @ 20 kg for the increased the protein and quality of the grain
		Irrigation	<ul style="list-style-type: none"> First Irrigate the field and sowing of the crop and the first irrigation to be apply at 25 to 30 days after sowing
		Aphid and Whitefly	<ul style="list-style-type: none"> Spray Neem seed kernel Extract 5 EC @ 10 ml / 10 liter of water.
Pearl Millet	Tillering to boot stage	Irrigation	<ul style="list-style-type: none"> Apply 6 to 7 irrigation generally in sandy loam soil at 12 to 15 days of intervals. Critical Stages for the irrigation: Germination stage (3-5 days), Tillering stage (21-35 days), Boot leaf stage (45-65 days), Flowering stage (55-75 days) and Grain filling stage (70-90 days).
		Flowering	<ul style="list-style-type: none"> Apply Spray of Neem seed Kernal powder @ 500 g OR Beauveria Bassiana @ 60 g OR HaNPV 250 LI @ 10 ml in 10 litres of water at the initial condition of pest.
		Downy mildew	<ul style="list-style-type: none"> Apply Spray of metalaxyl MZ @ 15 g / 10 liter water.

Mango

Green manuring/
Spongy tissue
/Mulching



- Cover the open ground or sowing Green gram/cluster bean / sunn-hemp to maintain moisture in the soil of mango orchard and use it as in-situ green manuring after completion of mango crop when there is Fruit on the tree to prevent sponge tissue disease. And in other mangoes, the stains from the sun heat on the fruit can be prevented.

Powdery mildew

- Apply spray of wettable sulphur @ 250g/100 L water to control powdery mildew during flowering.
- Apply Spray of CaCl_2 before 15 days of Harvesting of fruits to prevent diseases in mangos.
- Harvest the Matured Mango with 1 cm of fruit stalk in plastic crates. Keep harvested Mango in shade Grading of fruits according to size, colour and maturity and then arrange the fruit in inverse position to dry out the sap of fruit stalk

Lime



Fruiting

Citrus Canker



- Apply four spray of Bordeaux mixture or copper-based fungicide in November, February, June and July for the control of the citrus canker.

Fruit dropping

- Apply urea 2% with NAA 2 ppm during fruiting to decrease the quantity of fruit dropping.

Gummosis

- Pruning of branches attached to soil.
- Paste Bordeaux mixture on bark of the tree.
- Drenching of metalaxyl MZ 72 WP @ 25 g/ 10 l water around bark of the tree

Psylla



& thrips

- Remove and destroy infected trunks.
- Apply to Spray neem seed kernel powder @ 500 g OR leaves of Neem OR Beauveria @ 1 kg OR Neem based insecticide 5 EC @ 10 ml in 10 litres of water at the initial stage of infection.

Groundnut Summer



Flowering

Irrigation

- first irrigated provide immediately after the planting.
- The second irrigation should be given on 20 to 25 days at the time of the initiation of flowering, and the third irrigation should be given on 30 to 35 days at pegging stage.

Weeding and Intercutting

- Keep crop weed free till the 45 days of sowing, Do 2 to 3 hand weeding or Apply Imazethapyr 10 SL

@ 15 ml or quizalofop ethyl 5 EC @ 16 ml per pump.

Brinjal



&

Tomato



Fruit Development	Sucking pest	<ul style="list-style-type: none">For minimize population of whitefly, Spray 500 ml of 5 % neem seed extract or neem oil 50 ml or Difenthiuron 50 WP @ 16 gm / 10 lit of water.
Fruit Development	Shoot & Fruit borer	<ul style="list-style-type: none">In brinjal and tomato crops, monitoring of borers by using pheromone traps 4-6 per acre is advised. For control of shoot and fruit borer in brinjal and tomato crops, infested fruits and shoots should be collected and buried into the soil. If insect population is above ETL then spraying of chlorantraniliprole 18.5 % SC 3.0 ml or DDVP @ 7 ml/10 litre of water is advised.
	Mites	<ul style="list-style-type: none">If infestation of mite is observed in brinjal, then spraying of Ethion 50 EC 15 ml or Propargite 57 % EC @ 10 ml/ 10 litre of water.
	Little leaf	<ul style="list-style-type: none">Apply Carbofuran 3g @ 1 kg a.i./ha around the plant by ring method due to the disease is transmitted through jassids. Also, apply a spray of dimethoate 30 EC @ 10 ml or thiamethoxam 25 WG @ 4 gm at 10 to 12 days of intervals.

Livestock



- Apply fibre-rich feed to animals in summer seasons because it will maintain the body temperature and respiration.
- Apply optimum limited protein rich feed to milch animal who produces high milk. Protein produces more heat from animal body, and it may affect the reproduction system of that animal.
- Give bypass protein to cow to increase the milk production and fat.
- Give more potassium & sodium in mineral mixture during summer season.
- Sprinkle water (fogger) on the animals and keep the fan in the shade to keep the body cool.

Click your block to join whatsapp group of DAMU

